

Istituto Comprensivo
di Vinovo

Scuola Primaria Statale
"DON MILANI"
Via De Amicis, 5 - VINOVO

Anno scolastico 2023 - 2024

PIANO
DI
EMERGENZA
E DI
EVACUAZIONE

PIANO INTERRATO (MENSA)

PROCEDURE OPERATIVE PER LA GESTIONE DELLE EMERGENZE

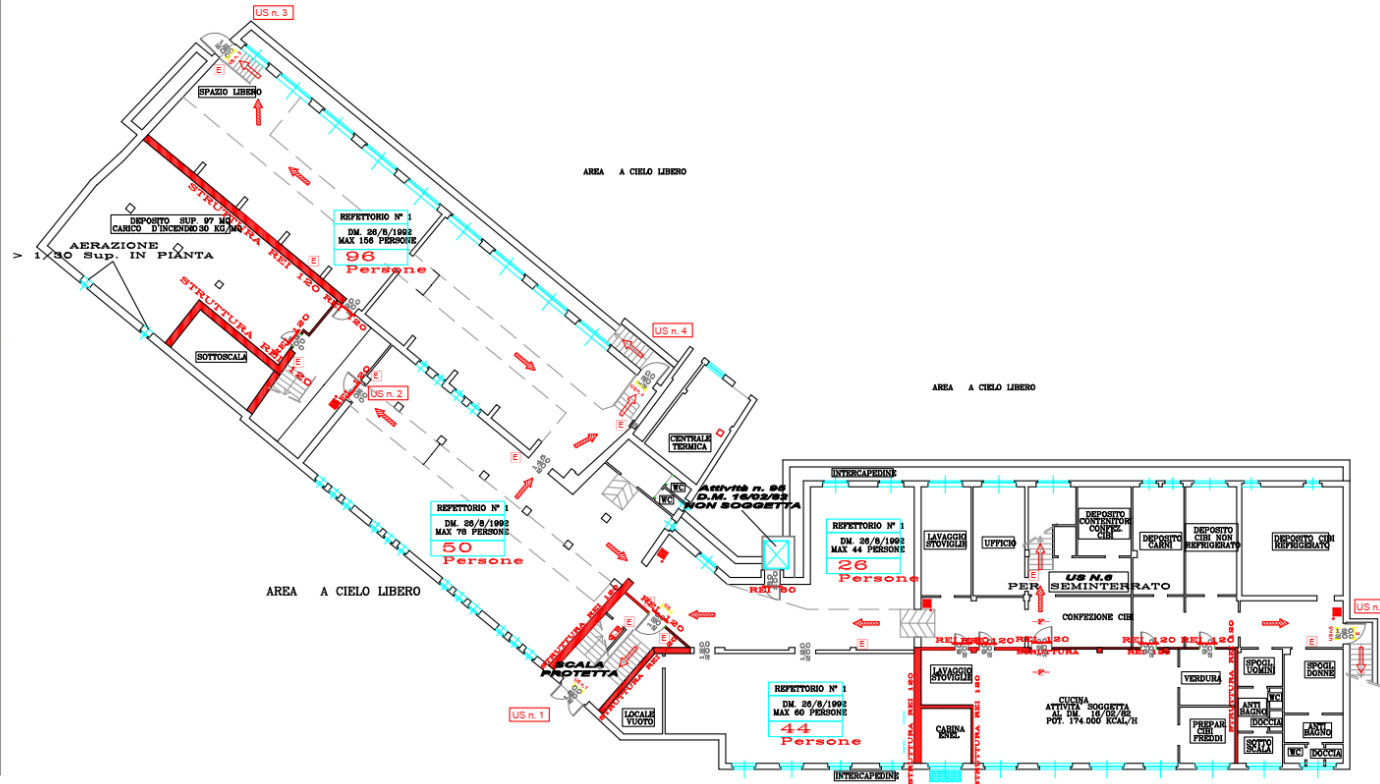
- CHI RILEVA IL PERICOLO (incendio, fuga di gas, allagamento, infortunio), deve:
 - 1) Comunicare l'allarme alla personale interno o direttamente al responsabile delle emergenze senza farsi prendere dal panico, precisando la tipologia di emergenza, l'area in cui si è verificata, la presenza di feriti.
 - GLI ADDETTI ALLA GESTIONE DELLE EMERGENZE devono:
 - 1) Recarsi sul posto, mantenendo il controllo generale del locale;
 - 2) In caso di principio d'incendio attaccare il focolaio in condizioni di sicurezza, evitando rischi per la propria incolumità;
 - 3) Portare il primo soccorso a eventuali feriti;
 - 4) Controllare che le attrezzature siano messe in sicurezza;
 - 5) Valutare se chiamare i soccorsi esterni, comunicando nome della ditta, descrizione del tipo di incidente, entità, numero dei coinvolti;
 - 6) Valutare se diramare il segnale di verbale di evacuazione e, in caso positivo, coordinare l'esodo verso il luogo sicuro;
 - 7) Comunicare il termine della situazione di emergenza.
 - IL PERSONALE, al segnale dell'evacuazione deve:
 - 1) Mettere in stato di sicurezza le attrezzature sporgendo;
 - 2) Tenersi lontano dalla zona di pericolo e uscire nel più breve tempo possibile, seguendo l'apposita segnaletica con scritta bianca su campo verde;
 - 3) Percorrere le vie di esodo senza panico (non di corsa);
 - 4) Raggiungere il luogo sicuro e attendere che si effettui la verifica numerica dei presenti; Dichiarata la cessazione dell'emergenza, ritornare nelle specifiche aree di competenza.
 - LOCALI COMUNI E SERVIZI:
 - 1) Tutte le persone che per utilizzo dei servizi comuni dovessero trovarsi in situazione di emergenza fuori dalla propria postazione di lavoro, dovranno raggiungere immediatamente il punto di raccolta previsto.
 - IL PERSONALE DI IMPRESE ESTERNE, se nota un focolaio d'incendio deve:
 - 1) Avvisare immediatamente un lavoratore interno;
 - 2) Rimuovere dall'area del cantiere gli attrezzi che potrebbero costituire intralcio ai mezzi e alle operazioni di soccorso;
 - 3) Raggiungere il luogo sicuro seguendo le istruzioni del lavoratore interno.
- VISITATORI E GENITORI devono:**
Seguire le indicazioni del personale interno in modo da raggiungere il più velocemente possibile il luogo sicuro. Non perdere tempo nel raccogliere oggetti personali.
- PUNTO DI RACCOLTA:** Il punto di raccolta è nel parcheggio verso l'area sportiva del Chisola.
- Attenzione ai mezzi di soccorso.**
Non allontanarsi fino a completata verifica dei presenti.

Piano di emergenza Rev. 2 del dicembre 2020

NUMERI TELEFONICI DI EMERGENZA

CONTATTARE	NUMERO TELEFONICO	INCIDENTE - EVENTO
POLIZIA	113	ATTENTATO - ORDINE PUBBLICO - RAPINA ATTENTATO - ORDINE PUBBLICO - RAPINA INCENDIO - ESPLOSIONE - ALLAGAMENTO PRONTO SOCCORSO MEDICO
CARABINIERI	112	
VIGILI DEL FUOCO	115	
SOCCORSO MEDICO	118	

Quando chiamate ricordatevi sempre di dire:
CHI SIETE - DA DOVE CHIAMATE - TIPO DI INCIDENTE/PROBLEMA
Non interrompete la comunicazione senza essere sicuri che vi abbiano capito



LEGENDA SIMBOLI

	USCITA DI EMERGENZA		PUNTO DI RACCOLTA
	PERCORSO DI ESODO piano orizzontale		PERCORSO DI ESODO piano inclinato
	CASSETTA PRIMO SOCCORSO		PULSANTE DI EMERGENZA
	QUADRO ELETTRICO		PULSANTE DI SGANCIO GENERALE
	IDRANTI		QUADRO ELETTRICO GENERALE P. INTERRATO
	ESTINTORI POLVERE ESTINTORI CO2		CENTRALINO EMERGENZA

PIANO TERRA LATO DX

ISTITUTO COMPRENSIVO DI VINOVO
 SCUOLA PRIMARIA "DON MILANI"
 VIA MASSENA, 39 - TORINO (TO)
 PIANO DI EVACUAZIONE DELL'EDIFICIO
 PIANO RIALZATO - A01



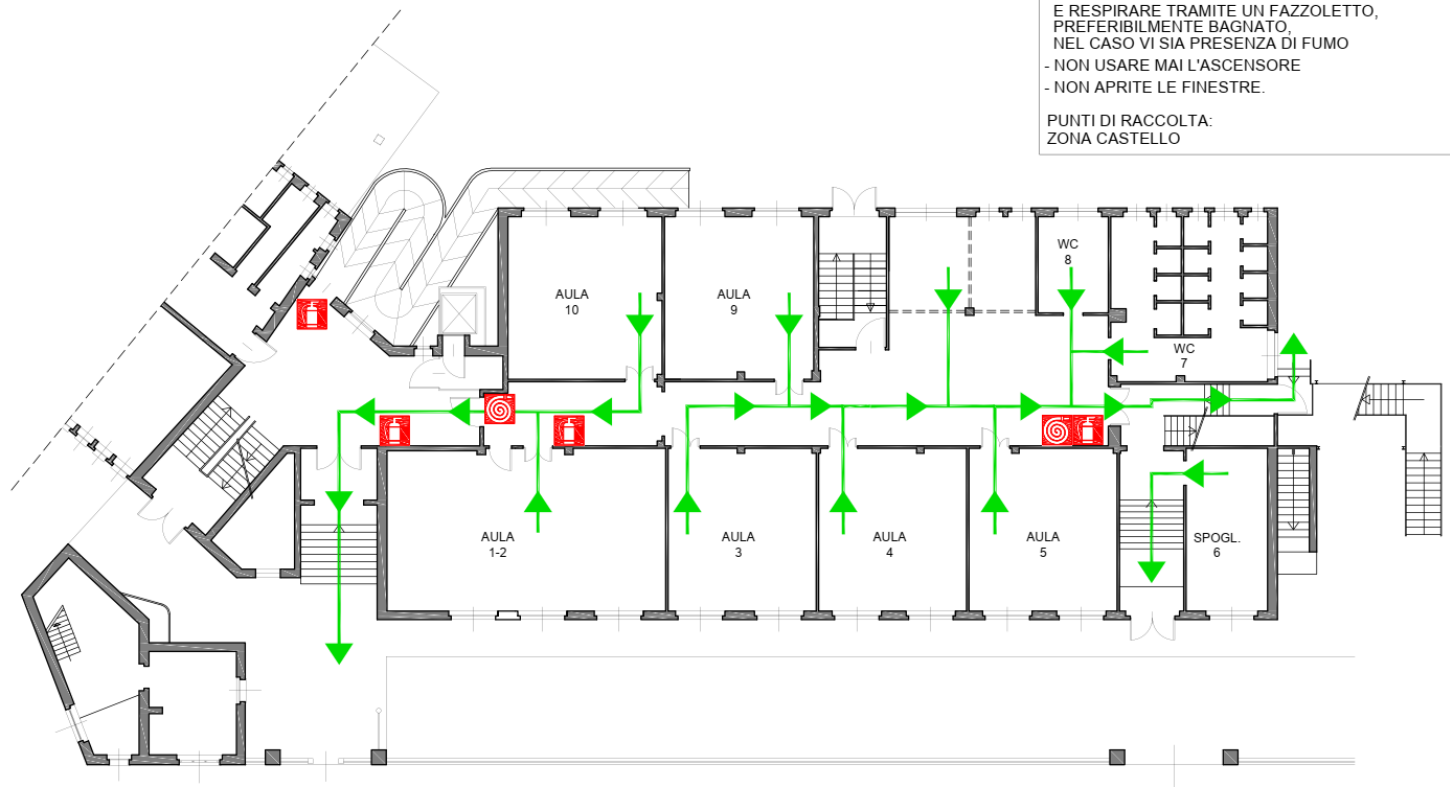
IN CASO DI INCENDIO O DI PERICOLO

- EFFETTUATE L'EVACUAZIONE DELLA VOSTRA CLASSE FINO A RAGGIUNGERE IL PUNTO DI RACCOLTA
- PORTATE CON VOI IL REGISTRO DI CLASSE E/O UN ELENCO DEGLI ALUNNI
- UNA VOLTA RAGGIUNTO IL PUNTO DI RACCOLTA PROVVEDETE A FARE L'APPELLO PER VERIFICARE LA PRESENZA DI TUTTI GLI STUDENTI
- ABBANDONATE IL LOCALE EVITANDO DI PORTARE CON VOI OGGETTI PERSONALI

IN CASO DI INCENDIO

- CAMMINARE CHINATI LUNGO IL PERCORSO DI FUGA E RESPIRARE TRAMITE UN FAZZOLETTO, PREFERIBILMENTE BAGNATO, NEL CASO VI SIA PRESENZA DI FUMO
- NON USARE MAI L'ASCENSORE
- NON APRITE LE FINESTRE.

PUNTI DI RACCOLTA:
 ZONA CASTELLO



VIA EDMONDO DE AMICIS

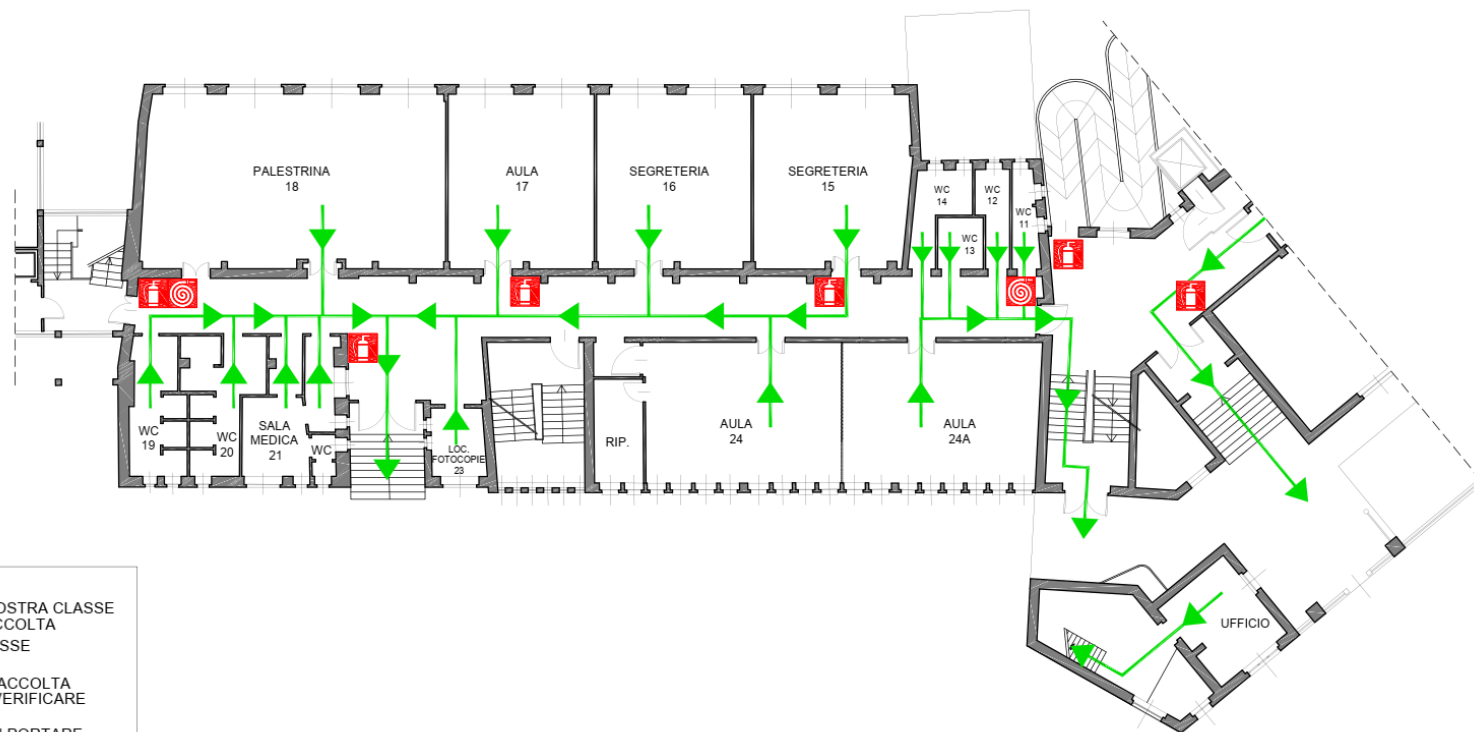
-  VOI SIETE QUI
-  VIE DI FUGA
-  ESTINTORE
-  NASPO/IDRANTE
-  PUNTO DI RACCOLTA

PIANO TERRA LATO SX

ISTITUTO COMPRENSIVO DI VINOVO
 SCUOLA PRIMARIA "DON MILANI"
 VIA MASSENA, 39 - TORINO (TO)
 PIANO DI EVACUAZIONE DELL'EDIFICIO
 PIANO RIALZATO - B01



	VOI SIETE QUI
	VIE DI FUGA
	ESTINTORE
	NASPO/IDRANTE
	PUNTO DI RACCOLTA



IN CASO DI INCENDIO O DI PERICOLO

- EFFETTUATE L'EVACUAZIONE DELLA VOSTRA CLASSE FINO A RAGGIUNGERE IL PUNTO DI RACCOLTA
- PORTATE CON VOI IL REGISTRO DI CLASSE E/O UN ELENCO DEGLI ALUNNI
- UNA VOLTA RAGGIUNTO IL PUNTO DI RACCOLTA PROVVEDETE A FARE L'APPELLO PER VERIFICARE LA PRESENZA DI TUTTI GLI STUDENTI
- ABBANDONATE IL LOCALE EVITANDO DI PORTARE CON VOI OGGETTI PERSONALI

IN CASO DI INCENDIO

- CAMMINARE CHINATI LUNGO IL PERCORSO DI FUGA E RESPIRARE TRAMITE UN FAZZOLETTO, PREFERIBILMENTE BAGNATO, NEL CASO VI SIA PRESENZA DI FUMO
- NON USARE MAI L'ASCENSORE
- NON APRITE LE FINESTRE.

PUNTI DI RACCOLTA:
 ZONA CASTELLO

VIA EDMONDO DE AMICIS

PRIMO PIANO LATO DX

ISTITUTO COMPRENSIVO DI VINOVO
 SCUOLA PRIMARIA "DON MILANI"
 VIA MASSENA, 39 - TORINO (TO)
 PIANO DI EVACUAZIONE DELL'EDIFICIO
 PIANO PRIMO - A01



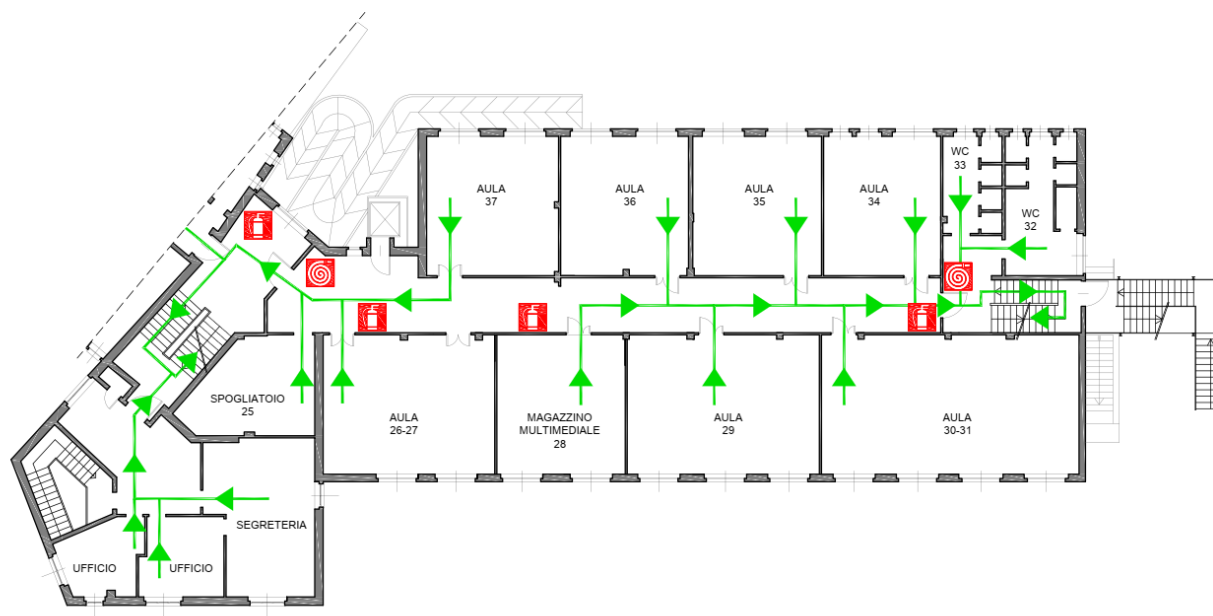
VOI SIETE QUI (Blue circle icon)

VIE DI FUGA (Green arrow icon)

ESTINTORE (Red fire extinguisher icon)

NASPO/IDRANTE (Red spiral icon)

PUNTO DI RACCOLTA (Green square with white crosshair icon)



IN CASO DI INCENDIO O DI PERICOLO

- EFFETTUATE L'EVACUAZIONE DELLA VOSTRA CLASSE FINO A RAGGIUNGERE IL PUNTO DI RACCOLTA
- PORTATE CON VOI IL REGISTRO DI CLASSE E/O UN ELENCO DEGLI ALUNNI
- UNA VOLTA RAGGIUNTO IL PUNTO DI RACCOLTA PROVVEDETE A FARE L'APPELLO PER VERIFICARE LA PRESENZA DI TUTTI GLI STUDENTI
- ABBANDONATE IL LOCALE EVITANDO DI PORTARE CON VOI OGGETTI PERSONALI

IN CASO DI INCENDIO

- CAMMINARE CHINATI LUNGO IL PERCORSO DI FUGA E RESPIRARE TRAMITE UN FAZZOLETTO, PREFERIBILMENTE BAGNATO, NEL CASO VI SIA PRESENZA DI FUMO
- NON USARE MAI L'ASCENSORE
- NON APRITE LE FINESTRE.

PUNTI DI RACCOLTA:
 ZONA CASTELLO

VIA EDMONDO DE AMICIS

PRIMO PIANO LATO SX

ISTITUTO COMPRENSIVO DI VINOVO
 SCUOLA PRIMARIA "DON MILANI"
 VIA MASSENA, 39 - TORINO (TO)
 PIANO DI EVACUAZIONE DELL'EDIFICIO
 PIANO PRIMO - B01



IN CASO DI INCENDIO O DI PERICOLO

- EFFETTUATE L'EVACUAZIONE DELLA VOSTRA CLASSE FINO A RAGGIUNGERE IL PUNTO DI RACCOLTA
- PORTATE CON VOI IL REGISTRO DI CLASSE E/O UN ELENCO DEGLI ALUNNI
- UNA VOLTA RAGGIUNTO IL PUNTO DI RACCOLTA PROVVEDETE A FARE L'APPELLO PER VERIFICARE LA PRESENZA DI TUTTI GLI STUDENTI
- ABBANDONATE IL LOCALE EVITANDO DI PORTARE CON VOI OGGETTI PERSONALI

IN CASO DI INCENDIO

- CAMMINARE CHINATI LUNGO IL PERCORSO DI FUGA E RESPIRARE TRAMITE UN FAZZOLETTO, PREFERIBILMENTE BAGNATO, NEL CASO VI SIA PRESENZA DI FUMO
- NON USARE MAI L'ASCENSORE
- NON APRITE LE FINESTRE.

PUNTI DI RACCOLTA:
 ZONA CASTELLO

VIA EDMONDO DE AMICIS

SECONDO PIANO

ISTITUTO COMPRENSIVO DI VINOVO
SCUOLA PRIMARIA "DON MILANI"
VIA MASSENA, 39 - TORINO (TO)
PIANO DI EVACUAZIONE DELL'EDIFICIO
PIANO SECONDO - A01



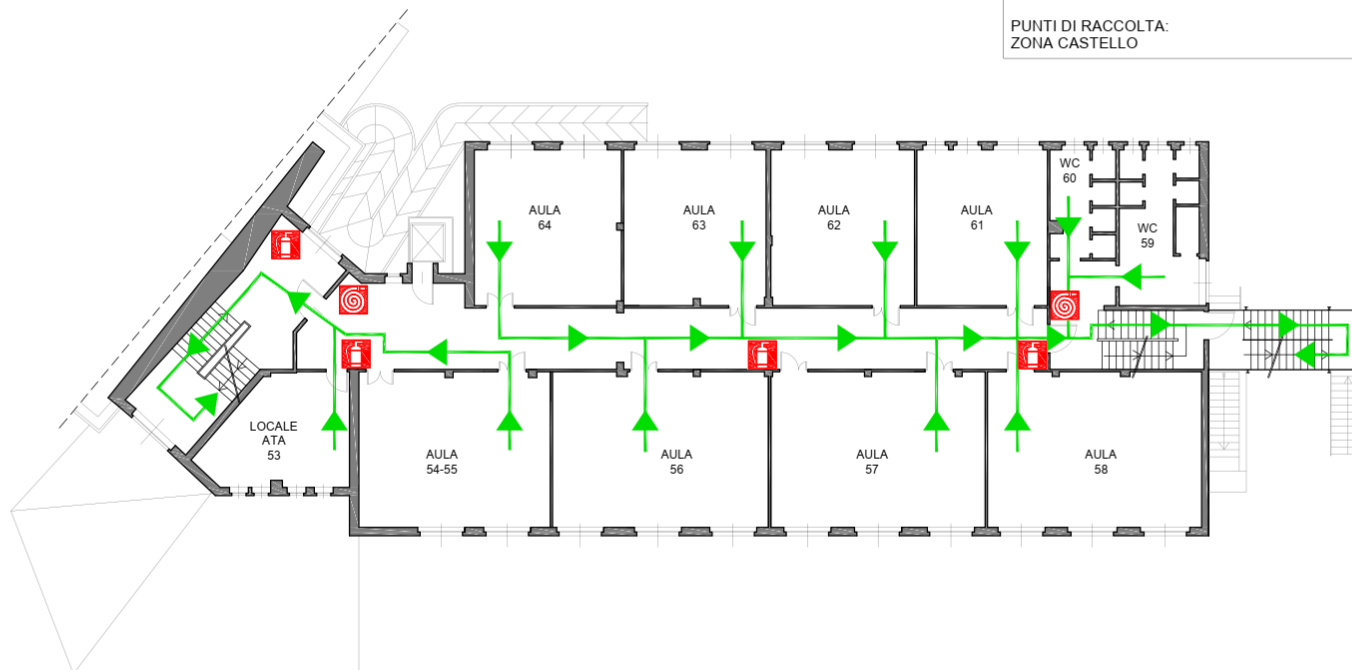
IN CASO DI INCENDIO O DI PERICOLO

- EFFETTUATE L'EVACUAZIONE DELLA VOSTRA CLASSE FINO A RAGGIUNGERE IL PUNTO DI RACCOLTA
- PORTATE CON VOI IL REGISTRO DI CLASSE E/O UN ELENCO DEGLI ALUNNI
- UNA VOLTA RAGGIUNTO IL PUNTO DI RACCOLTA PROVVEDETE A FARE L'APPELLO PER VERIFICARE LA PRESENZA DI TUTTI GLI STUDENTI
- ABBANDONATE IL LOCALE EVITANDO DI PORTARE CON VOI OGGETTI PERSONALI

IN CASO DI INCENDIO

- CAMMINARE CHINATI LUNGO IL PERCORSO DI FUGA E RESPIRARE TRAMITE UN FAZZOLETTO, PREFERIBILMENTE BAGNATO, NEL CASO VI SIA PRESENZA DI FUMO
- NON USARE MAI L'ASCENSORE
- NON APRITE LE FINESTRE.

PUNTI DI RACCOLTA:
ZONA CASTELLO



VIA EDMONDO DE AMICIS



PIANO MANSARDATO (SOTTOTETTO)

PROCEDURE OPERATIVE PER LA GESTIONE DELLE EMERGENZE

- CHI RILEVA IL PERICOLO (incendio, fuga di gas, allagamento, infortunio), deve:
 - 1) Comunicare l'allarme al personale interno o direttamente al responsabile delle emergenze senza farsi prendere dal panico, precisando la tipologia di emergenza, l'area in cui si è verificata, la presenza di feriti.
- GLI ADDETTI ALLA GESTIONE DELLE EMERGENZE devono:
 - 1) Recarsi sul posto, mantenendo il controllo generale del locale;
 - 2) In caso di principio d'incendio attaccare il focolaio in condizioni di sicurezza, evitando rischi per la propria incolumità;
 - 3) Portare il primo soccorso a eventuali feriti;
 - 4) Controllare che le attrezzature siano messe in sicurezza;
 - 5) Valutare se chiamare i soccorsi esterni, comunicando nome della ditta, descrizione del tipo di incidente, entità, numero dei coinvolti;
 - 6) Valutare se diramare il segnale di verbale di evacuazione e, in caso positivo, coordinare l'esodo verso il luogo sicuro;
 - 7) Comunicare il termine della situazione di emergenza.
- IL PERSONALE, al segnale dell'evacuazione deve:
 - 1) Mettere in stato di sicurezza le attrezzature spegnendole;
 - 2) Tenersi lontano dalla zona di pericolo e uscire nel più breve tempo possibile, seguendo l'apposita segnaletica con scritta bianca su campo verde;
 - 3) Percorrere le vie di esodo senza panico (non di corsa);
 - 4) Raggiungere il luogo sicuro e attendere che si effettui la verifica numerica dei presenti; Dichiarata la cessazione dell'emergenza, ritornare nelle specifiche aree di competenza.
- LOCALI COMUNI E SERVIZI:
 - 1) Tutte le persone che per utilizzo dei servizi comuni dovessero trovarsi in situazione di emergenza fuori della propria postazione di lavoro, dovranno raggiungere immediatamente il punto di raccolta previsto.
- IL PERSONALE DI IMPRESE ESTERNE, se nota un focolaio d'incendio deve:
 - 1) Avvisare immediatamente un lavoratore interno;
 - 2) Rimuovere dall'area del cantiere gli attrezzi che potrebbero costituire intralcio ai mezzi alle operazioni di soccorso;
 - 3) Raggiungere il luogo sicuro seguendo le istruzioni del lavoratore interno.

VISITATORI E GENITORI devono:
Seguire le indicazioni del personale interno in modo da raggiungere il più velocemente possibile il luogo sicuro. Non perdere tempo nel raccogliere oggetti personali.

PUNTO DI RACCOLTA: il punto di raccolta è al centro del cortile interno fronte scuola.

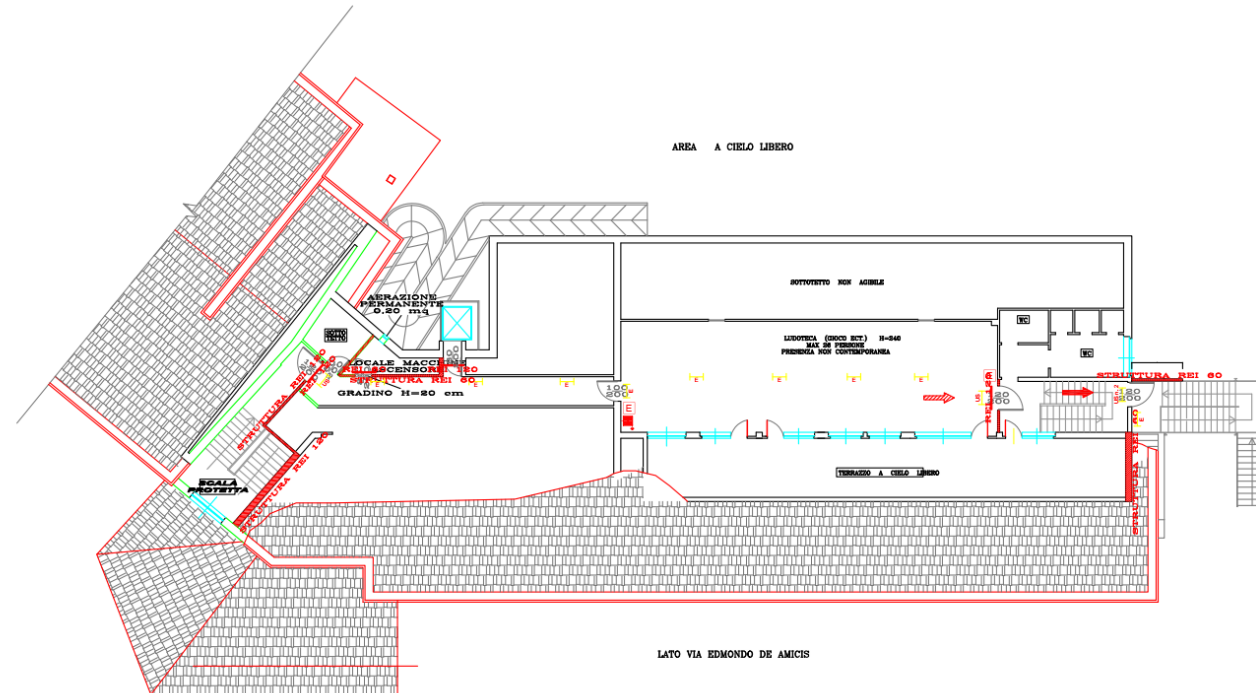
Attenzione ai mezzi di soccorso.
Non allontanarsi fino a completa verifica dei presenti.

Piano di emergenza Rev. 1 del gennaio 2017

NUMERI TELEFONICI DI EMERGENZA

CONTATTARE	NUMERO TELEFONICO	INCIDENTE - EVENTO
POLIZIA	113	ATTENTATO - ORDINE PUBBLICO - RAPINA
CARABINIERI	112	ATTENTATO - ORDINE PUBBLICO - RAPINA
VIGILI DEL FUOCO	115	INCENDIO - ESPLOSIONE - ALLAGAMENTO
SOCCORSO MEDICO	118	PRONTO SOCCORSO MEDICO

Quando chiamate ricordatevi sempre di dire:
CHI SIETE - DA DOVE CHIAMATE - TIPO DI INCIDENTE/PROBLEMA
Non interrompete la comunicazione senza essere sicuri che vi abbiano capito



PIANO TERZO O 4° FUORI TERRA

LEGENDA SIMBOLI

	USCITA DI EMERGENZA		PUNTO DI RACCOLTA
	PERCORSO DI ESODO piano orizzontale		PERCORSO DI ESODO piano inclinato
	CASSSETTA PRIMO SOCCORSO		PULSANTE DI EMERGENZA
	QUADRO ELETTRICO		PULSANTE DI SGANCIO GENERALE
	IDRANTI		QUADRO ELETTRICO GENERALE P. INTERRATO
	ESTINTORI POLVERE ESTINTORI CO2		CENTRALINO EMERGENZA

1) EDIFICIO SCOLASTICO

L'edificio è sviluppato su 5 piani:

- piano seminterrato
- piano terra
- primo piano
- secondo piano
- piano mansardato

Al piano seminterrato si trovano:

Zone	n. classi	Classi	Ora di presenza	n. presenze massime
Locale cucina (in appalto esterno)			6-17	16
Refettorio ARANCIONE n. 4 (lunedì e mercoledì)	3	Classi 1^A-B-C	12-12,45	44 + 3ins.
Refettorio ARANCIONE n. 4 (lunedì, mercoledì e giovedì)	2	Classi 5^A-B	13,10-13,40	47 + 3 ins.
Refettorio ARANCIONE n. 4 (martedì e venerdì)	1	Classe 5^B	12,30-13	23 + 2 ins.
Refettorio ARANCIONE n. 4 (martedì e venerdì)	1 gruppo pomeriggi integrativi	Gruppo pomeriggi integrativi	12,30-13	26 + 2 educatori
Refettorio ARANCIONE n. 4 (martedì)	1 gruppo laboratori o creativo	Gruppo laboratorio creativo	12,30-13	15 + 1 ins.
Refettorio ARANCIONE n. 4 (lunedì e giovedì)	2	Classi scuola secondaria I grado 2^C-3^C	14,15-14,45	36 + 3 ins. il lunedì 35 + 4 ins. il giovedì
Refettorio VERDE n. 3 (da lunedì a venerdì)	3	Classi 1^D-E-F	12-12,45	70 + 4 ins.
Refettorio VERDE n. 3 (lunedì, mercoledì e giovedì)	3	Classi 5^C-D-E	13,10-13,40	70 + 4 ins.
Refettorio ROSSO n. 2 (lunedì, mercoledì e giovedì)	2	Classi 3^A-B	12,15-12,45	39 + 2 ins.
Refettorio ROSSO n. 2 (lunedì, mercoledì e giovedì)	4	Classi 4^A-B-C-D-E-F	13-13,30	108 + 10 ins.
Refettorio ROSSO n. 2 (martedì e venerdì)	4	Classi 4^C-D-E-F	12,30-13	69 + 6 ins.
Refettorio ROSSO n. 2	3	Classi 5^C-D-E	12,30-13	70 + 4 ins.

(martedì e venerdì)				
Refettorio FUCSIA n. 1B (lunedì, mercoledì e giovedì)	6	Classi 3 [^] C-D-E-F	12,15-12,45	88 + 7 ins.
Refettorio FUCSIA n. 1B (martedì e venerdì)	3	Classi 3 [^] D-E-F	12,15-12,45	69+ 4 ins.
Bagno		Tutte le classi (presenza saltuaria)	12,00– 14,45	1
Refettorio BLU n. 1A (lunedì e mercoledì)	5	Classi 2 [^] A-B-C-D-E-	12,30-13	102 + 6 ins.
Refettorio BLU n. 1A (martedì, giovedì e venerdì)	3	Classi 2 [^] C-D-E	12,30-13	67 + 3 ins.
Refettorio BLU n. 1A (giovedì)	1 gruppo pomeriggi integrativi	Gruppo pomeriggi integrativi	12,30-13	19 + 2 educatori
Locale archivio				
Locale sottoscala deposito				

Al piano terra si trovano:

Lato dx - Corridoio 1

n. del locale	Zone	n. classi	Classi	Ora di presenza	n. massimo di presenze
1-2	Aula	1 (cl. 5 [^] C)	Scuola primaria	8 – 16,15	25 + 2 ins.
3	Aula	1 (cl. 1 [^] F)	Scuola primaria	8 – 16,15	24 + 2 ins.
4	Aula	1 (cl. 1 [^] D)	Scuola primaria	8 – 16,15	22 + 3 ins.
5	Aula	1 (cl. 1 [^] E)	Scuola primaria	8 – 16,15	24 + 2 ins.
6	Spogliatoio personale A.T.A.			7 – 19 Presenza saltuaria	3
7	Bagni		Scuola primaria	8 – 16,15 Presenza saltuaria	15
8	Bagni - lavanderia		Scuola primaria	8 – 16,15 Presenza saltuaria	/
/	Spazio diviso in due zone da una parete mobile	Un piccolissimo o gruppo per ogni zona	Scuola primaria	8 – 16,15	3
9	Aula	1 (cl. 1 [^] B)	Scuola primaria	8 – 16,15	16 + 2 ins.
10	Aula	1 (cl. 1 [^] A)	Scuola primaria	8 – 16,15	14 + 2 ins.

Lato Sx – Corridoio 2

n. del locale	Zone	n. classi	Classi	Ora di presenza	n. massimo di presenze
11-12	Sala medica			7 – 19 Presenza saltuaria	2

13	Bagno disabili		Scuola primaria	8 – 16,15 Presenza saltuaria	2
14	Locale ristoro			7 – 19 Presenza saltuaria	5
15	Ufficio Segreteria			7,30-18	5
16	Ufficio Segreteria			7,30-18	5
17	Aula	1 (cl. 1^C)	Scuola primaria	8 – 16.15	14 + 2 ins.
18	Palestrina	1	Primo ciclo scuola primaria	8 – 16,15 Presenza saltuaria	25 + 3 ins.
19	Bagni adulti			7 – 19 Presenza saltuaria	2
20	Bagni		Scuola primaria	8 – 16,15 Presenza saltuaria	7
21	Locale ristoro personale amministrativo			7,30 – 19 Presenza saltuaria	2
22	Spogliatoio personale A.T.A.			7 – 19 Presenza saltuaria	2
23	Locale deposito			7,30-18	1
24	Aula	1 (cl. 4^B)	Scuola primaria	8 – 16.15	20 + 3 ins.
24A	Aula	1 (cl. 4^A)	Scuola primaria	8 – 16.15	19 + 3 ins.

Piano ammezzato tra il piano terra e il primo piano (locali segreteria e direzione):

Zone	Ora di presenza	n. massimo di presenze
Ufficio Segreteria	7,30 – 18	10
Ufficio server/fotoincisore segreteria piano terra	7,30 – 18	2
Ufficio Direttore dei Servizi Amministrativi	7,30 - 18	3
Ufficio Dirigente Scolastico	7,30 - 18	5

Al primo piano si trovano:

Lato dx - Corridoio 3

n. del locale	Zone	n. classi	Classi	Ora di presenza	n. massimo di presenze
----------------------	-------------	------------------	---------------	------------------------	-------------------------------

25	Spogliatoio personale A.T.A.			7 – 19 Presenza saltuaria	3
26-27	Aula	1 (cl.5^A)	Scuola primaria	8 – 16.15	24 + 2 ins.
28	Locale magazzino digitale	/	/	8 – 18,30 Presenza saltuaria	5
29	Aula	1 (cl.5^D)	Scuola primaria	8 – 16.15	22 + 3 ins.
30-31	Aula	1 (cl.4^C)	Scuola primaria	8 – 16.15	18 + 3 ins.
32	Bagno femminile		Scuola primaria	8 –16,15 Presenza saltuaria	10
33	Bagno maschile		Scuola primaria	8 –16,15 Presenza saltuaria	10
34	Aula sostegno	Piccolo gruppo	Scuola primaria	8 – 16.15	5 + 1 ins.
35	Aula	1 (cl.4^D)	Scuola primaria	8 – 16.15	17 + 3 ins.
36	Aula	1 (cl.4^E)	Scuola primaria	8 – 16.15	17 + 3 ins.
37	Aula	1 (cl.4^F)	Scuola primaria	8 – 16.15	17 + 3 ins.

Lato sx – Corridoio 4

n. del locale	Zone	n. classi	Classi	Ora di presenza	n. massimo di presenze
38	Bagno insegnanti			8,15 –16,15 Presenza saltuaria	1
39	Bagno femminile		Scuola primaria	8,15 –16,15 Presenza saltuaria	10
40	Bagno disabili		Scuola primaria	8,15 –16,15 Presenza saltuaria	2
41	Bagno maschile		Scuola primaria	8,15 –16,15 Presenza saltuaria	10
42	Aula	1 (cl.2^A)	Scuola primaria	8,15 –16,15	16 + 3 ins.
43	Aula	1 (cl.2^B)	Scuola primaria	8,15 –16,15	17 + 2 ins.
44	Aula	1 (cl.2^C)	Scuola primaria	8,15 –16,15	22 + 2 ins.
45	Aula	1 (cl.2^D)	Scuola primaria	8,15 –16,15	23 + 2 ins.
46	Aula	1 (cl.2^E)	Scuola primaria	8,15 –16,15	24 + 2 ins.
47	Bagno maschile		Classi scuola primaria	8,15 –16,15 Presenza saltuaria	10
48	Bagno femminile		Classi scuola primaria	8,15 –16,15 Presenza saltuaria	10
49	Biblioteca	1 o gruppo	Classi scuola primaria	8,15 –16,15	25 + 2 ins.
50/51	Aula	1 (cl.5^B)	Classi scuola primaria	8,15 –16,15	22 + 3 ins.
52	Aula	1 (cl.5^E)	Classi scuola primaria	8,15 –16,15	23 + 2 ins.

Al secondo piano si trovano:

Corridoio 5

n. del locale	Zone	n. classi	Classi	Ora di presenza	n. massimo di presenze
53	Locale personale A.T.A.	/		7 – 19 Presenza saltuaria	2
54-55	Aula	1 (cl.3^A)	Classi primaria scuola	8,15 –16,15	19 + 3 ins.
56	Aula	1 (cl.3^F)	Classi primaria scuola	8,15 - 16,15	24 + 2 ins.
57	Aula	1 (cl.3^D)	Classi primaria scuola	8,15 - 16,15	22 + 3 ins.
58	Aula	1 (cl.3^E)	Classi primaria scuola	8,15 - 16,15	23 + 3 ins.
59	Bagno femminile		Classi primaria scuola	8,15 –16,15 Presenza saltuaria	10
60	Bagno maschile		Classi primaria scuola	8,15 –16,15 Presenza saltuaria	10
61	Aula per gruppi	Piccolo gruppo	Classi primaria scuola	8,15 –16,15	5 + 1 ins.
62	Aula	1 (cl.3^C)	Classi primaria scuola	8,15 –16,15	20 + 2 ins.
63	Aula	1 (cl.3^B)	Classi primaria scuola	8,15 –16,15	20 + 3 ins.
64	Aula Scienze/Musica	1 o gruppo	Classi primaria scuola	8,15 –16,15	10 + 2 ins.

Ultimo piano mansardato:

n. del locale	Zone	n. classi	Ora di presenza	n. massimo di presenze
65	Ludoteca	Gruppo scuola primaria	8,15 –16,15	25 + 2 ins.
66	Bagno		8,15 –16,15 Presenza saltuaria	5

Scale:

n. 3 scale di accesso ai piani

n. 1 scala di sicurezza esterna

n. 1 scala comunicante con la piscina e con il cortile esterno

Area esterna all' edificio:

Nell'area esterna di pertinenza della scuola si trovano:

- n. 1 cortile antistante l'edificio su via Stupinigi con n.1 cancello su via De Amicis e n. 1 cancello sull'area di parcheggio (lato piscina).
- n.1 passaggio delimitato da recinzione con n. 2 cancelletti su via De Amicis (uno utilizzato come ingresso principale e uno per l'uscita delle classi prime)
- n. 1 cortile retrostante l'edificio, con un cancello in comune con la scuola secondaria.

2) POPOLAZIONE PRESENTE

CAPO D'ISTITUTO	1
DOCENTI insegnanti di sostegno e 2 insegnanti di alternativa alla religione cattolica)	79 (di cui 17)
EDUCATORI COMUNALI	7
EDUCATORI ATTIVITA' INTEGRATIVE POMERIDIANE	2
ALLIEVI (+ 36 alunni e insegnanti scuola secondaria I grado durante la mensa il lunedì e il giovedì)	569
COLLABORATORI SCOLASTICI	9
PERSONALE AMMINISTRATIVO	9
PERSONALE CUCINA	16
TOTALE	692
(+ 36 alunni e 4 insegnanti scuola secondaria I grado max durante la mensa)	

INDICAZIONI PER L'IDENTIFICAZIONE DELLE SCALE E DELLE PORTE DELL' EDIFICIO SCOLASTICO

Ogni scala è stata identificata con un numero e ogni porta di uscita con una lettera dell'alfabeto.

SCALA N. 1	La scala che porta ai piani superiori e alla mensa dall'ingresso principale della scuola, su via De Amicis.
SCALA N. 2	La scala che, sul lato destro dell'edificio, porta ai piani superiori a partire dal piano terra (classi prime).
SCALA N. 3	La scala che porta ai piani superiori e alla mensa dall'ingresso secondario della scuola, dalla parte della piscina, su via Stupinigi.

PORTA A	La porta d'ingresso principale a cui si accede dall'atrio della scuola su via De Amicis.
PORTA B	La porta d'ingresso secondario su via De Amicis, che sbocca direttamente sul cortile.
PORTA C	Sono denominate "porta C" le porte del 1 [^] , del 2 [^] e del 3 [^] piano che permettono l'accesso alla scala d'emergenza esterna partendo dalla scala 2.
PORTA C1	La porta REI che, dal corridoio delle classi prime, permette l'accesso ad alcuni gradini e poi al cortile verso la scuola secondaria, in corrispondenza della zona cucina.
PORTA C2	La porta che, situata sotto la scala d'emergenza esterna al fondo del corridoio delle classi prime, permette direttamente l'accesso al cortile della scuola secondaria.
PORTA D	La porta che permette l'accesso alla scuola dal cortile verso la piscina, su via Stupinigi.
PORTA E	La porta secondaria, su via De Amicis, utilizzata per l'uscita delle classi prime.
PORTA F	La porta REI che permette l'accesso alla scuola dal cortile verso la

	piscina, su via Stupinigi.
PORTA G	La porta che permette di accedere su via De Amicis dal piano terreno degli uffici della segreteria.
PORTA L	La porta che, dal refettorio 1A, permette di accedere al cortile della scuola secondaria, verso la piscina.
PORTA M	La porta che, dal refettorio 1B, permette di accedere direttamente al cortile della scuola secondaria.
PORTA N	La porta che, dai locali della cucina, permette di accedere direttamente al cortile della scuola secondaria.
PORTA P	La porta d'ingresso del personale della cucina.

INDICAZIONI PER LE SINGOLE CLASSI/SEZIONI IN CASO DI EVACUAZIONE

Piano terra, lato destro – Corridoio 1

N. DEL LOCALE	TIPO DI LOCALE	N. SCALA DA PERCORRERE	PORTA DA UTILIZZARE PER L'USCITA	CANCELLO DI USCITA	PUNTO DI RACCOLTA
1-2	Aula	/	A	Cancello A via De Amicis	Zona del Castello
3	Aula	/	C 2	Cancello scuola secondaria	Zona del Castello
4	Aula	/	C 2	Cancello scuola secondaria	Zona del Castello
5	Aula	/	C 2	Cancello scuola secondaria	Zona del Castello
6	Spogliatoio personale ATA	/	C 2	Cancello scuola secondaria	Zona del Castello
7	Bagni	/	C 2	Cancello scuola secondaria	Zona del Castello
8	Bagni	/	C 2	Cancello scuola secondaria	Zona del Castello
9	Aula	/	C2	Cancello scuola secondaria	Zona del Castello
10	Aula	/	A	Cancello A via De Amicis	Zona del Castello

Piano terra, lato sinistro – Corridoio 2

N. DEL LOCALE	TIPO DI LOCALE	N. SCALA DA PERCORRERE	PORTA DA UTILIZZARE PER L'USCITA	CANCELLO DI USCITA	PUNTO DI RACCOLTA
11-12	Sala medica	/	A	Cancello A via De Amicis	Zona del Castello
13	Bagno disabili	Rampa hc	Rampa hc	Cancello scuola secondaria	Zona del Castello
14	Locale ristoro	1	B	Cancello H via De Amicis	Zona del Castello
15	Ufficio Segreteria	1	B	Cancello H via De Amicis	Zona del Castello
16	Ufficio Segreteria	/	D	Cancello D verso la piscina	Zona del Castello
17	Aula	/	D	Cancello D verso la piscina	Zona del Castello
18	Palestrina	/	D	Cancello D verso la piscina	Zona del Castello
19	Bagno adulti	/	D	Cancello D verso la piscina	Zona del Castello
20	Bagno	/	D	Cancello D verso la piscina	Zona del Castello
21	Ristoro personale amministrativo	/	D	Cancello D verso la piscina	Zona del Castello
22	Spogliatoio	/	D	Cancello D verso la piscina	Zona del Castello
23	Locale deposito	/	D	Cancello D verso la piscina	Zona del Castello
24	Aula	/	D	Cancello D verso la piscina	Zona del Castello
24A	Aula	/	D	Cancello D verso la piscina	Zona del Castello

Piano ammezzato: segreteria/direzione

LOCALE	N. SCALA DA PERCORR ERE	PORTA DA UTILIZZA RE PER L'USCITA	CANCELLO DI USCITA	PUNTO DI RACCOLTA
Ufficio segreteria	1	A	Cancello A via De Amicis	Zona del Castello
Locale server e fotoincisore	1	A	Cancello A via De Amicis	Zona del Castello
Ufficio DSGA	1	A	Cancello A via De Amicis	Zona del Castello
Ufficio D.S.	1	A	Cancello A via De Amicis	Zona del Castello

Primo piano, lato destro – Corridoio 3

N. DEL LOCALE	CLASSE/ SEZIONE	N. SCALA DA PERCORRERE	PORTA DA UTILIZZARE PER L'USCITA	CANCELLO DI USCITA	PUNTO DI RACCOLTA
25	Spogliatoio	1	B	Cancello H via De Amicis	Zona del Castello
26-27	Aula	1	A	Cancello A via De Amicis	Zona del Castello
28	Magazzino materiale digitale	2	C	Cancello scuola secondaria	Zona del Castello
29	Aula	2	E	Cancello E	Zona del Castello
30-31	Aula	2	C	Cancello scuola secondaria	Zona del Castello
32	Bagno	2	C	Cancello scuola secondaria	Zona del Castello
33	Bagno	2	C	Cancello scuola secondaria	Zona del Castello
34	Aula	2	E	Cancello E	Zona del Castello
35	Aula	2	E	Cancello E	Zona del Castello
36	Aula	2	C	Cancello scuola secondaria	Zona del Castello
37	Aula	1	A	Cancello A via De Amicis	Zona del Castello

Primo piano, lato sinistro – Corridoio 4

N. DEL LOCALE	TIPO DI LOCALE	N. SCALA DA PERCORRERE	PORTA DA UTILIZZARE PER L'USCITA	CANCELLO DI USCITA	PUNTO DI RACCOLTA
38	Bagno insegnanti	1	A	Cancello A via De Amicis	Zona del Castello
39	Bagno	1	A	Cancello A via De Amicis	Zona del Castello
40	Bagno disabili	1	Rampa HC	Cancello scuola secondaria	Zona del Castello
41	Bagno	1	A	Cancello A via De Amicis	Zona del Castello
42	Aula	1	A	Cancello A via De Amicis	Zona del Castello
43	Aula	1	B	Cancello H via De Amicis	Zona del Castello
44	Aula	1	B	Cancello H via De Amicis	Zona del Castello
45	Aula	1	B	Cancello H via De Amicis	Zona del Castello
46	Aula	1	B	Cancello H via De Amicis	Zona del Castello
47	Bagni	1	B	Cancello H via De Amicis	Zona del Castello
48	Bagni	1	B	Cancello H via De Amicis	Zona del Castello
49	Biblioteca	1	B	Cancello H via De Amicis	Zona del Castello
50/51	Aula	1	B	Cancello H via De Amicis	Zona del Castello
52	Aula	1	A	Cancello A via De Amicis	Zona del Castello

Secondo piano – Corridoio 5

N. DEL LOCALE	TIPO DI LOCALE	N. SCALA DA PERCORRERE	PORTA DA UTILIZZARE PER L'USCITA	CANCELLO DI USCITA	PUNTO DI RACCOLTA
53	Aula	1	B	Cancello H via De Amicis	Zona del Castello
54/55	Aula	2	C	Cancello scuola secondaria	Zona del Castello
56	Aula	2	C	Cancello scuola secondaria	Zona del Castello
57	Aula	2	C	Cancello scuola secondaria	Zona del Castello
58	Aula	2	C	Cancello scuola secondaria	Zona del Castello
59	Bagno	2	C	Cancello scuola secondaria	Zona del Castello
60	Bagno	2	C	Cancello scuola secondaria	Zona del Castello
61	Aula	2	C	Cancello scuola secondaria	Zona del Castello
62	Aula	2	C	Cancello scuola secondaria	Zona del Castello
63	Aula	2	C	Cancello scuola secondaria	Zona del Castello
64	Aula Scienze/Musica	2	C	Cancello scuola secondaria	Zona del Castello

Piano mansardato: ludoteca

N. DEL LOCALE	TIPO DI LOCALE	N. SCALA DA PERCORRERE	PORTA DA UTILIZZARE PER L'USCITA	CANCELLO DI USCITA	PUNTO DI RACCOLTA
65	Ludoteca	2	C	Cancello scuola secondaria	Zona del Castello
66	Bagni	2	C	Cancello scuola secondaria	Zona del Castello

Piano seminterrato: mensa Fascia oraria: 12,00 –14,45

N. DELL A SALA	CLASSI	FASCIA ORARIA	NUMERO MAX DI PERSONE	PORTA DA UTILIZZARE PER L'USCITA	CANCELLO D'USCITA	PUNTO DI RACCOLTA
1A	Tre classi 2 [^] (da lunedì a venerdì)	12,30-13,00	70	L	Cancello scuola secondaria	Zona del Castello
1A	Cinque classi 2 [^] (lunedì e mercoledì)	12,30-13,00	108	L	Cancello scuola secondaria	Zona del Castello
1A	Un gruppo pomeriggi integrativi (giovedì)	12,30-13,00	21	L	Cancello scuola secondaria	Zona del Castello
1B	Sei classi 3 [^] (lunedì, mercoledì e giovedì)	12,15-12,45	134	M	Cancello scuola secondaria	Zona del Castello
1B	Tre classi 3 [^] (martedì e venerdì)	12,15-12,45	73	M	Cancello scuola secondaria	Zona del Castello
2	Due classi 3 [^] (lunedì, mercoledì e giovedì)	12,15-12,45	41	M	Cancello scuola secondaria	Zona del Castello

2	Sei classi 4 [^] (lunedì, mercoledì e giovedì)	13,00-13,30	118	M	Cancello scuola secondaria	Zona del Castello
2	Quattro classi 4 [^] e tre classi 5 [^] (martedì e venerdì)	12,30-13	149	M	Cancello scuola secondaria	Zona del Castello
3	Tre classi 1 [^] (da lunedì a venerdì)	12,00-12,45	74	B	Cancello H via De Amicis	Zona del Castello
3	Tre classi 5 [^] (lunedì, mercoledì e giovedì)	13,10-13,40	74	B	Cancello H via De Amicis	Zona del Castello
4	Tre classi 1 [^] (lunedì e mercoledì)	12,00-12,45	47	B	Cancello H via De Amicis	Zona del Castello
4	Una classi 5 [^] (martedì e venerdì)	12,30-13,00	25	B	Cancello H via De Amicis	Zona del Castello
4	Un gruppo pomeriggi integrativi e un gruppo laboratorio creativo (martedì)	12,30-13,00	44	B	Cancello H via De Amicis	Zona del Castello
4	Un gruppo pomeriggi integrativi (venerdì)	12,30-13,00	21	B	Cancello H via De Amicis	Zona del Castello
4	Due classi scuola secondaria (lunedì e giovedì)	14,15-14,45	39	B	Cancello H via De Amicis	Zona del Castello

Piano seminterrato: cucina

Fascia oraria: 6 - 17

LOCALE	PORTA DA UTILIZZARE PER L'USCITA	CANCELLO DI USCITA	PUNTO DI RACCOLTA
Lavanderia pentole	N	C	Zona del Castello
Lavanderia stoviglie	N	C	Zona del Castello
Ufficio	N	C	Zona del Castello
Cucina	N	C	Zona del Castello

Magazzino detersivi	N	C	Zona del Castello
Cucina	P	C	Zona del Castello
Magazzini	P	C	Zona del Castello
Spogliatoi	P	C	Zona del Castello

Il personale addetto alla distribuzione pasti, in caso di evacuazione, seguirà la via di fuga del locale in cui si trova.

TABELLE RIASSUNTIVE DI OGNI SCALA.

SCALA 1 PORTA "A"

N. DEL LOCALE	LOCALE	TOTALE PERSONE CHE ESCONO DA OGNI LOCALE	TOTALE PERSONE
1/2	AULA	27	147
10	AULA	16	
11-12	SALA MEDICA	2	
	Segreteria piano ammezzato	10	
	Locale server e fotoincisore	2	
	Ufficio DSGA	/	
	Ufficio DS	/	
26/27	AULA	26	
37	AULA	20	
38-39-41	BAGNI	/	
42	AULA	19	
52	AULA	25	

SCALA 1 PORTA "B"

N. DEL LOCALE	LOCALE	TOTALE PERSONE CHE ESCONO DA OGNI LOCALE	TOTALE PERSONE
14	LOCALE RISTORO	5	156 (nella fascia oraria 8,15/16,15, esclusi gli orari della mensa)
15	UFFICIO SEGRETERIA	5	
25	SPOGLIATOIO PERSONALE A.T.A.	/	
43	AULA	19	
44	AULA	24	
45	AULA	25	148 (nella fascia oraria 12,00/13,40 il numero comprende il numero massimo di persone che potrebbero essere presenti in mensa e il personale di segreteria)
46	AULA	26	
47-48	BAGNI	/	
49	BIBLIOTECA	27	
50/51	AULA	25	
53	SPOGLIATOIO A.T.A.	/	
Refettorio 3 (verde)	Refettorio	74	
Refettorio 4 (arancione)	Refettorio	69	

SCALA 2 PORTA “C”

N. DEL LOCALE	LOCALE	TOTALE PERSONE CHE ESCONO DA OGNI LOCALE	TOTALE PERSONE
28	MAGAZZINO MATERIALE DIGITALE	5	235 (46 dal 1° piano, 162 dal 2° piano, 27 dal piano mansardato)
30/31	AULA	21	
32-33-59-60-66	BAGNI	/	
36	AULA	20	
54/55	AULA	22	
56	AULA	26	
57	AULA	25	
58	AULA	26	
61	AULA GRUPPI	6	
62	AULA	22	
63	AULA	23	
64	AULA SCIENZE	12	
65	LUDOTECA	27	

PORTA “C2”

N. DEL LOCALE	LOCALE	TOTALE PERSONE CHE ESCONO DA OGNI LOCALE	TOTALE PERSONE
3	AULA	26	95
4	AULA	25	
5	AULA	26	
6	SPOGLIATOIO A.T.A.	/	
7	BAGNI	/	
8	LOCALE LAVANDERIA	/	
9	AULA	18	

PORTA "D"

N. DEL LOCALE	LOCALE	TOTALE PERSONE CHE ESCONO DA OGNI LOCALE	TOTALE PERSONE
16	UFFICIO SEGRETERIA	5	94
17	AULA	16	
18	PALESTRINA	28	
19-20	BAGNI	/	
21	LOCALE RISTORO PERSONALE AMMINISTRATIVO	/	
22	SPOGLIATOIO A.T.A.	/	
23	LOCALE DEPOSITO	/	
24	AULA	23	
24A	AULA	22	

SCALA 2 PORTA “E”

N. DEL LOCALE	LOCALE	TOTALE PERSONE CHE ESCONO DA OGNI LOCALE	TOTALE PERSONE
29	AULA	25	51
32-33	BAGNI	/	
34	AULA	6	
35	AULA	20	

PORTA “F”

Attualmente non utilizzata causa cantiere per lavori scuola secondaria

SCALA “G” PORTA “G”

Non utilizzata

PORTA “L” LOCALE MENSA

N. DELLA SALA	LOCALE	TOTALE PERSONE CHE ESCONO DA OGNI LOCALE	TOTALE PERSONE
1A h. 12,30-13	Refettorio (Blu)	108	108

PORTA “M” LOCALE MENSA

N. DELLA SALA	LOCALE	TOTALE PERSONE CHE ESCONO DA OGNI LOCALE	TOTALE PERSONE
2 e 1B h.12,15-12,45	Refettorio (Rosso e Fucsia)	175	175 (nella fascia oraria 12,15-12,45)
2 h.12,30-13,00	Refettorio (Rosso)	149	
2 h.13,00-13,30	Refettorio (Rosso)	118	149 (nella fascia oraria 12,30-13,00)
			118 (nella fascia oraria 13,00-13,30)

PORTA “N” E “P” LOCALE CUCINA: N. **16** PERSONE (PERSONALE DELLA CUCINA)

TABELLA RIASSUNTIVA

SCALA	PORTA	TOTALE PRESENZE
1	A	147

1	B	156 (questo numero indica il n. massimo possibile di persone che potrebbero uscire da questa scala; il numero comprende 5 classi del 1° piano, le persone presenti in biblioteca e il personale di segreteria). Durante l'orario della mensa il numero massimo di persone che potrebbero uscire dalla porta B è 148 .
2	C	235 (46 dal 1° piano, 162 dal 2° piano e 27 dal piano mansardato) (questo numero indica il n. massimo possibile di persone che potrebbero uscire da questa scala, compresi i laboratori e la ludoteca)
C2	C2	95
/	D	94
2	E	51
/	F	Attualmente non utilizzata causa cantiere lavori scuola secondaria
/	G	Non utilizzata
/	L	108 (questo numero indica il n. massimo possibile di persone che potrebbero uscire da questa porta il lunedì e il mercoledì nella fascia oraria 12,30-13)
/	M	175 nella fascia oraria 12,15/12,45 149 nella fascia oraria 12,30/13,00 118 nella fascia oraria 13,00-13,30
/	N	16
/	P	16

3) IDENTIFICAZIONE DEGLI SCENARI DI RISCHIO PER LA GESTIONE DELL'EMERGENZA ALL'INTERNO DELLA SCUOLA.

SCENARI IPOTIZZATI

- Fuga di gas metano
- Incendio conseguente a fuga di gas metano
- Incendio (allarme diramato dal personale tramite i pulsanti di emergenza)
- Incendio/Allarme incendio (diramato in automatico della centralina antincendio)

- Allagamento
- Blackout
- Terremoto - crolli
- Ordine pubblico (presenza o preannuncio di ordigni esplosivi)
- Inquinamenti da nubi tossiche, fumi, o eventi naturali (trombe d'aria)
- Esondazione
- Emergenza sanitaria

Modalità di segnalazione e significato

SEGNALE D' ALLARME

- SUONO DELLA CAMPANELLA PER QUATTRO VOLTE IN RAPIDA SUCCESSIONE: non si esce, si interrompono le attività e ci si mette in stato di emergenza.

SEGNALE DI EVACUZIONE

- SUONO CONTINUO DI SIRENA ATTIVATA MANUALMENTE O TRAMITE DISPOSITIVI DI PROTEZIONE PASSIVA (SEGNALATORI DI FUMO E/O INCENDIO): si interrompono le attività e si attiva la procedura di evacuazione dai locali

4) IPOTESI DI RISCHIO.

Scenario:	FUGA DI METANO SENZA INCENDIO O ESPLOSIONE IN LOCALI DI LAVORO In caso di fuga di gas metano a seguito di una rottura delle tubazioni della rete di distribuzione (centrale termica e cucina) il primo intervento è quello di:
Primo intervento	<ul style="list-style-type: none">- disattivare tutti gli impianti attraverso l'interruttore generale elettrico onde evitare possibili inneschi- chiudere le valvole di intercettazione del gas;- favorire la ventilazione dell'ambiente aprendo i serramenti per diluire i gas in modo che raggiungano livelli inferiori alle soglie di pericolosità;- restare pronti ad intervenire con estintori ed idranti ed a diramare il segnale di evacuazione.
SEGNALE DI EMERGENZA (4 suoni di campanella)	Nel caso in cui la situazione non sia ricondotta a normalità tramite la chiusura della valvola di intercettazione sarà necessario:
Secondo intervento	<ul style="list-style-type: none">- azionare il segnale di evacuazione secondo le procedure descritte dettagliatamente nel piano di evacuazione- avvisare i Vigili del Fuoco (un incaricato si pone presso l'accesso stradale per attendere i Vigili del Fuoco, per informarli della situazione: una planimetria sarà a disposizione dei Vigili del Fuoco al loro arrivo);
SEGNALE DI EVACUAZIONE (sirena impianto)	In caso di evacuazione, considerando il rischio di incendio e scoppio il punto di raccolta dovrà essere quello più lontano dell'edificio scolastico
Chiamata dei soccorsi	VIGILI DEL FUOCO 115 Successivamente dopo la fine dell'emergenza per il ripristino degli impianti contattare l'UT del Comune e l'Azienda Municipale del Gas Se necessario
Tipo di scenario	SOCCORSO SANITARIO 118 Possibile ma non probabile

Scenario:

FUGA DI METANO

CON INCENDIO O ESPLOSIONE IN LOCALI DI LAVORO

Nel caso in cui si dovesse verificare un principio d'incendio o una esplosione dovuto a fughe di metano, a seguito di una rottura delle tubazioni della rete di distribuzione (centrale termica e cucina) il primo intervento è quello di:

- azionare il segnale di evacuazione secondo le procedure descritte dettagliatamente nel piano di evacuazione;
- disattivare tutti gli impianti attraverso l'interruttore generale elettrico onde evitare possibili inneschi
- avvisare i Vigili del Fuoco (un incaricato si pone presso l'accesso stradale per attendere i Vigili del Fuoco, per informarli della situazione: una planimetria sarà a disposizione dei Vigili del Fuoco al loro arrivo);

Primo intervento

**SEGNALE DI
EVACUAZIONE
(sirena impianto)**

In caso di evacuazione, considerando il rischio di propagazione dell'incendio e di ulteriori scoppi il punto di raccolta dovrà essere quello più lontano dall'edificio scolastico

Secondo intervento:

/

VIGILI DEL FUOCO 115

Successivamente dopo la fine dell'emergenza per il ripristino degli impianti contattare l'UT del Comune e l'Azienda Municipale del Gas

Chiamata dei soccorsi

Se necessario

SOCCORSO SANITARIO 118

Tipo di scenario

Possibile ma non probabile

Scenario:

INCENDIO

(allarme diramato dal personale tramite i pulsanti di emergenza)

Nel caso in cui si dovessero verificare un principio di incendio, (piccolo focolaio-estinguibile con gli estintori portatili) senza l'attivazione dell'impianto di rilevazione fumi/antincendio il primo intervento è quello di:

- richiamare l'attenzione di un collega che si preoccupi di attivare il sistema di allarme e di disattivare tutti gli impianti attraverso l'interruttore generale elettrico onde evitare possibili nuovi inneschi o diffusioni;
- intervenire immediatamente con un estintore portatile (se capaci);

Primo intervento

SEGNALE DI EMERGENZA
(4 suoni di campanella)

Se la situazione è sotto controllo viene dato il cessato allarme. Dopo il cessato allarme si richiede l'intervento del Comune per la verifica e la stima dei danni.

E' di fondamentale importanza non intervenire con acqua o liquidi schiumogeni prima di aver tolto l'elettricità.

Se dopo aver utilizzato 2 o 3 estintori la situazione non è sotto controllo il secondo intervento è:

- azionare il segnale di evacuazione secondo le procedure descritte dettagliatamente nel piano di evacuazione (non usare l'ascensore);
- avvisare i Vigili del Fuoco (un incaricato si pone presso l'accesso stradale per attendere i Vigili del Fuoco, per informarli della situazione: una planimetria sarà a disposizione dei Vigili del Fuoco al loro arrivo)

Secondo intervento

SEGNALE DI EVACUAZIONE
(sirena impianto)

In caso di evacuazione, considerando il rischio di propagazione dell'incendio e di ulteriori scoppi il punto di raccolta dovrà essere quello più lontano dall'edificio scolastico

VIGILI DEL FUOCO 115

Successivamente dopo la fine dell'emergenza per il ripristino degli impianti/edifici contattare l'UT del Comune.

Se necessario

SOCCORSO SANITARIO 118

Possibile

Chiamata dei soccorsi

Tipo di scenario

INCENDIO

Scenario:

Incendio/Allarme incendio (diramato in automatico della centralina antincendio)

Nel caso in cui si dovessero udire improvvisamente un allarme di evacuazione, diramato automaticamente dall'impianto centralizzato (rilevatori di fumo) è necessario:

- evacuare i locali secondo le procedure descritte dettagliatamente nel piano di evacuazione (non usare l'ascensore);
- disattivare tutti gli impianti attraverso l'interruttore generale elettrico onde evitare possibili nuovi inneschi o diffusioni;
- verificare velocemente il motivo dell'allarme;
- in caso di presenza di fumo o fiamma avvisare i Vigili del Fuoco (un incaricato si pone presso l'accesso stradale per attendere i Vigili del Fuoco, per informarli della situazione: una planimetria sarà a disposizione dei Vigili del Fuoco al loro arrivo)

Primo intervento

SEGNALE DI EVACUAZIONE (sirena impianto)

In caso di evacuazione, considerando il rischio di propagazione dell'incendio e di ulteriori scoppi il punto di raccolta dovrà essere quello più lontano dall'edificio scolastico

Secondo intervento:

Non previsto

VIGILI DEL FUOCO 115

Successivamente dopo la fine dell'emergenza per il ripristino degli impianti/edifici contattare l'UT del Comune.

Chiamata dei soccorsi

Se necessario

SOCCORSO SANITARIO 118

Tipo di scenario

Possibile

Scenario:

ALLAGAMENTO

Nel caso in cui si dovessero verificare un principio di allagamento per una rottura impiantistica il primo intervento è quello di:

- disattivare tutti gli impianti attraverso l'interruttore generale elettrico onde evitare possibili folgorazioni;
- interrompere immediatamente l'erogazione dell'acqua dal contatore esterno;

Primo intervento

**SEGNALE DI EMERGENZA
(4 suoni di campanella)**

Se si riesce ad interrompere l'erogazione

- chiedere l'intervento dell'UT del Comune
- verificare se vi sono cause accertabili della perdita di acqua (rubinetti aperti, visibile rottura di tubazione, ecc.).

Personale incaricato del Comune si preoccuperà di:

- drenare l'acqua dal pavimento;
- assorbire con segatura e stracci e verificare che il pavimento sia asciutto e non scivoloso;
- verificare che l'acqua non abbia raggiunto quadri, apparecchi elettrici e scatole di completamento delle relative attività di manutenzione;

Se non si riesce ad eliminare la causa della perdita è o se la situazione si ritiene non possa essere più sotto controllo è necessario:

Secondo intervento

**SEGNALE DI EVACUAZIONE
(sirena impianto)**

- azionare il segnale di evacuazione secondo le procedure descritte dettagliatamente nel piano di evacuazione
- telefonare ai Vigili del Fuoco (un incaricato si pone presso l'accesso stradale per attendere i Vigili del Fuoco, per informarli della situazione: una planimetria sarà a disposizione dei Vigili del Fuoco al loro arrivo);

In caso di evacuazione, considerando il basso rischio di intralcio alle operazioni di soccorso il punto di raccolta dovrà essere quello del più vicino alla scuola

VIGILI DEL FUOCO 115

Successivamente dopo la fine dell'emergenza per il ripristino degli impianti/edifici contattare l'UT del Comune.

Chiamata dei soccorsi

Se necessario

SOCCORSO SANITARIO 118

Tipo di scenario

Possibile

Scenario: **BLACK-OUT**

Nel caso in cui si dovessero verificare un black-out la cosa importante è quella di non muoversi, rimanendo nella posizione in cui ci si trova e di mantenere la calma.

- il personale docente e di servizio dovrà tranquillizzare i bambini indicando loro di non muoversi
- dopo qualche istante entreranno in funzione le luci di emergenza
- non abbandonare il locale
- in caso di continua e prolungata assenza della corrente elettrica organizzare l'esodo dai locali.
- prima di uscire dai locali, se è assente anche l'illuminazione pubblica e dei semafori richiedere l'intervento della Polizia Municipale per la gestione del traffico e dell'ordine pubblico prima dell'evacuazione.

Primo intervento:

Nel caso in cui una persona fosse bloccata all'interno dell'ascensore è importante mantenere la calma ed aspettare il ritorno dell'energia. In caso di emergenza chiamare l'azienda incaricata dei soccorsi o i Vigili del Fuoco

Non previsto

Secondo intervento:

In caso di evacuazione il punto di raccolta potrà essere quello adiacente la Scuola

POLIZIA MUNICIPALE tel. 011.9931283

AZIENDA DI SOCCORSO ASCENSORE tel. 848 82 18 54

VIGILI DEL FUOCO 115

Chiamata dei soccorsi

Successivamente dopo la fine dell'emergenza per il ripristino degli impianti/edifici contattare l'UT del Comune.

Se necessario

SOCCORSO SANITARIO 118

Tipo di scenario

Possibile

Scenario:	TERREMOTO
Primo intervento	<p>Nel caso in cui si dovessero scatenare un terremoto durante la scossa è necessario:</p> <ul style="list-style-type: none"> - ripararsi sotto i punti più solidi della struttura precedentemente individuati (muri portanti, pilastri, travi, architravi, vani delle porte e gli angoli in genere) o sotto i banchi; - allontanarsi dalle finestre, porte a vetri, mensole, armadi e lampadari che potrebbero cadere; - non uscire sul balcone o in strada dove potrebbero cadere vasi, tegole o calcinacci; - non precipitarsi sulle scale che durante la scossa potrebbero anche cadere; - non usare l'ascensore; <p>Dopo qualche istante dal termine della scossa più forte e di quelle di assestamento è necessario:</p> <ul style="list-style-type: none"> - azionare il segnale di evacuazione secondo le procedure descritte dettagliatamente nel piano di evacuazione. - disattivare tutti gli impianti attraverso l'interruttore generale elettrico onde evitare possibili inneschi di incendio anche a seguito di possibili rotture di tubi del gas; <p>In caso di evacuazione, considerando il rischio di propagazione dell'incendio e di ulteriori scoppi il punto di raccolta dovrà essere quello più lontano dall'edificio scolastico</p> <p>VIGILI DEL FUOCO 115 COMUNE UT tel. 011.9620441/448</p>
Secondo intervento	<p>Per la verifica della assenza di danni alle strutture (agibilità dei locali). Non rientrare se non autorizzati dagli operatori di soccorso</p> <p>Se necessario</p> <p>SOCCORSO SANITARIO 118</p>
Chiamata dei soccorsi	Possibile ma non probabile
Tipo di scenario	

Scenario:

ORDINE PUBBLICO/segnalazione di ordigno all'interno dei locali

Nel caso in cui si dovessero presentare un problema di sicurezza per l'ordine pubblico e per la sicurezza fisica del personale scolasti e dei ragazzi è necessario:

- mantenere un atteggiamento docile, ma non eccessivamente collaborativi;
- chiedere il permesso o preavvertire il malvivente di ogni movimento;
- eseguire le istruzioni dei malviventi, cercando di memorizzarne i tratti caratteristici della fisionomia, dell'abbigliamento e, importantissima, l'altezza, per confronto con riferimenti noti (un quadro, una pianta). Cercare anche di osservare le armi impugnate
- non ostacolare i malviventi mentre si allontanano, per evitare ritorsioni
- telefonare subito al 113 od al 112, comunicando il nome dell'insediamento, il fatto che si è appena verificata una rapina e i particolari sull'auto usata per la fuga
- mettersi a disposizione delle forze dell'ordine, offrendo tutti i chiarimenti che verranno richiesti
- isolare la zona ove i malviventi hanno agito, in modo da salvaguardare eventuali impronte digitali

Primo intervento

SEGNALE DI EMERGENZA (4 suoni di campanella)

In caso di richiesta di informazioni da parte di cronisti, evitate di fornire il nome di qualsiasi persona coinvolta

Non previsto

Evacuazione non necessaria o comunque da gestire in modo idoneo rispetto alla situazione

Secondo intervento

SEGNALE DI EVACUAZIONE (sirena impianto)

In caso di segnalazione di ordigno all'interno dei locali scolastici

- azionare il segnale di evacuazione secondo le procedure descritte dettagliatamente nel piano di evacuazione.
- telefonare alla Forza di Pubblica Sicurezza (un incaricato si pone in sicurezza nei pressi dell'accesso stradale per attendere le Forze di Polizia e per informarli della situazione: una planimetria sarà a disposizione al loro arrivo);

CARABINIERI 112

CARABINIERI VINOVO 011.9656477

POLIZIA 113

Se necessario

SOCCORSO SANITARIO 118

Possibile ma non probabile

Chiamata dei soccorsi

Tipo di scenario

Scenario:

NUBE TOSSICA/INQUINAMENTO ESTERNO – Tromba d'aria

Nel caso in cui si dovessero scatenare un incidente ambientale nelle vicinanze o se per direzione dei venti si dovessero essere interessati da una nube tossica all'esterno dei locali è necessario:

Primo intervento

SEGNALE DI EMERGENZA (verbale)

- non uscire assolutamente dall'edificio;
- chiudere immediatamente finestre e porte quando comunicanti con l'esterno;
- se possibile sigillare con nastro o stracci/indumenti bagnati ogni fessura presente su porte e finestre;
- mettersi in contatto con la pubblica sicurezza (Vigili urbani), Protezione Civile o con i Vigili del fuoco;
- seguire le indicazioni delle unità esterne di pubblica sicurezza deputate alla gestione dell'emergenza

Secondo intervento

SEGNALE DI EVACUAZIONE (sirena impianto)

Rimane in attesa delle indicazioni rilasciate dagli Enti pubblici di controllo e gestione dell'emergenza per una eventuale evacuazione dai locali.

Non diramare il segnale di evacuazione ma esclusivamente il segnale di allarme.

Chiamata dei soccorsi

VIGILI DEL FUOCO 115

COMUNE UT tel. 011.9620441/448

Per la verifica della assenza di danni alle strutture (agibilità dei locali). Non rientrare se non autorizzati dagli operatori di soccorso

Se necessario

SOCCORSO SANITARIO 118

Tipo di scenario

Possibile ma non probabile

Scenario:

Esondazione

Nel caso in cui si dovessero presentare un'esonazione o qualsiasi altra forma di allagamento all'esterno dei locali scolastici è necessario:

- non uscire assolutamente dall'edificio;
- chiudere immediatamente finestre e porte quando comunicanti con l'esterno partendo dai piani bassi;
- se possibile sigillare con nastro o stracci/indumenti ogni fessura presente su porte e finestre del piano terra;
- chiudere porte e finestre e tapparelle al piano terra;
- spostarsi ai piani più alti dell'edificio;
- disattivare gli impianti elettrici;
- mettersi in contatto con la pubblica sicurezza (Vigili urbani), Protezione Civile o con i Vigili del fuoco;
- seguire le indicazioni delle unità esterne di pubblica sicurezza deputate alla gestione dell'emergenza.

Primo intervento

SEGNALE DI EMERGENZA (verbale)

Rimanere in attesa delle indicazioni rilasciate dagli Enti pubblici di controllo e gestione dell'emergenza per una eventuale evacuazione dai locali.

Secondo intervento

SEGNALE DI EVACUAZIONE (sirena impianto)

Non diramare il segnale di evacuazione ma esclusivamente il segnale di allarme.

Chiamata dei soccorsi

VIGILI DEL FUOCO 115

COMUNE UT tel. 011.9620441/448

Per la verifica della assenza di danni alle strutture (agibilità dei locali). Non rientrare se non autorizzati dagli operatori di soccorso

Se necessario

SOCCORSO SANITARIO 118

Tipo di scenario

Possibile

Scenario:

EMERGENZA SANITARIA

Nel caso in cui si dovessero presentare un problema di emergenza sanitaria è necessario:

- informare immediatamente il Dirigente e chiedere l'intervento di un addetto al primo soccorso che deve prendere la più vicina cassetta di pronto soccorso e somministrare il minimo aiuto necessario
- cercare anche di individuare quale aiuto supplementare è opportuno (ad esempio, i Vigili del fuoco, in caso di impossibilità di spostare la vittima, oppure un'ambulanza, oppure un centro mobile di rianimazione e segnalare questa necessità)
- in caso di incidente grave, chiamare direttamente il 118, servizio che raccoglie, coordina e smista le chiamate di soccorso sanitario, oppure l'ospedale più vicino nel caso sia immediatamente disponibile il numero telefonico
- fatta eccezione per i casi di imminente pericolo di vita, non cercare di aiutare la vittima, non spostarla e non somministrarle alcuna bevanda
- soprattutto in caso di caduta, cercare di aiutare la vittima, senza obbligarla, ad assumere la posizione, che essa stessa ritiene più confortevole
- evitare di porre alla vittima ogni banale domanda inquisitoria, conversare il meno possibile, per non accrescere le condizioni di stress della vittima, contribuendo a peggiorare lo shock fisico e psichico. Limitarsi ad esprimere parole ed atteggiamenti di calma e rassicurazione
- dopo che sono stati somministrati i primi soccorsi alla vittima, restare a disposizione degli addetti alla sicurezza od altri responsabili.

Primo intervento:

Se il malore colpisce ospiti e visitatori, si devono seguire le stesse indicazioni di pronto soccorso, con qualche considerazione aggiuntiva, che riguarda soprattutto le questioni assicurative, per cui si raccomanda di:

- evitare di discutere con la vittima le circostanze dell'incidente o di qualsiasi altro elemento collegato all'incidente stesso
- se la vittima dichiara di sentirsi bene e chiede di allontanarsi, è bene comunque sempre farle firmare una dichiarazione di scarico di responsabilità
- Evitate di far riferimento a coperture assicurative e fate in modo che nessun altro dipendente o collaboratore lo faccia

Non previsto

Evacuazione non necessaria

SOCCORSO SANITARIO 118

Possibile ma non probabile

Secondo intervento:

Chiamata dei soccorsi

Tipo di scenario

5) DESIGNAZIONE NOMINATIVA DEGLI INCARICHI

INCARICO	NOMINATIVO	SOSTITUTO
EMANAZIONE ORDINE EVACUAZIONE	Dirigente Scolastico: Appendino Silvana Docente Vicaria: Sada Donatella	Collaboratori: Piardi Maurizio
DIFFUSIONE ORDINE DI EVACUAZIONE	Dirigente Scolastico: Appendino Silvana Docente Vicaria: Sada Donatella	Collaboratori: Piardi Maurizio
EMANAZIONE ORDINE DI CESSATO ALLARME E RIENTRO NELL'EDIFICIO	Dirigente Scolastico: Appendino Silvana Docente Vicaria: Sada Donatella	Docenti: Cappellari Marilena Albieri Elvia Dalmasso Elena Lazzaro Cristina
CONTROLLO OPERAZIONI DI EVACUAZIONE	Tutti i docenti e personale A.T.A in servizio	
CHIAMATA DI SOCCORSO: VIGILI DEL FUOCO FORZE DELL' ORDINE GUARDIA MEDICA	Altizio Margherita (o la persona presente al pomeriggio)	Rubatto Luciana Saccà Michela (o la persona presente al pomeriggio)
DIFFUSIONE SUONO ACUSTICO MANUALE	Dirigente Scolastico: Appendino Silvana Docente Vicaria: Sada Donatella	Cassetta Maria Gabriella
COORDINAMENTO OPERAZIONI DI SOCCORSO	Dirigente Scolastico: Appendino Silvana Docente Vicaria: Sada Donatella	Collaboratori: Piardi Maurizio e personale docente in compresenza nelle classi
CONTROLLO QUOTIDIANO PRATICABILITA' VIE DI ESODO	Maiuri Roberta Venera Rosalia D'Addino Rosa	Tutti il personale A.T.A in servizio
CONTROLLO EFFICIENZA IDRANTI ED ESTINTORI	Maiuri Roberta Venera Rosalia D'Addino Rosa	Tutto il personale A.T.A in servizio
VERIFICA SISTEMA ILLUMINAZIONE E LAMPADE D'EMERGENZA	Rubatto Luciana	
VERIFICA PERIODICA PIANO E SUO ADEGUAMENTO	Cappellari Marilena Albieri Elvia Dalmasso Elena Lazzaro Cristina	
APERTURA INGRESSO PRINCIPALE SU VIA DE	Bredice Concettina	

AMICIS – PORTA DENOMINATA “A”		Maiuri Roberta
APERTURA INGRESSO SECONDARIO SU VIA DE AMICIS (CANCELLO GRANDE) E SECONDO INGRESSO – PORTA DENOMINATA “B”	Barcellona Giuseppina	Maiuri Roberta
APERTURA INGRESSO SECONDARIO SU PARCHEGGIO (LATO PISCINA) - PORTA DENOMINATA “D”	Vasarotti Graziella (o la persona presente al pomeriggio)	Rubatto Luciana (o la persona presente al pomeriggio)
APERTURA INGRESSO SCUOLA MEDIA – CANCELLO GRANDE SU CORTILE – PORTA DENOMINATA “C”	Saccà Michela (o la persona presente al pomeriggio)	Adornato Katia (o la persona presente al pomeriggio)
APERTURA USCITA CLASSI PRIME – CANCELLO SU VIA DE AMICIS – PORTA DENOMINATA “E”	Cassetta Maria Gabriella (o la persona presente al pomeriggio)	
SOSTEGNO ALUNNI DISABILI PIANO TERRA	Maiuri Roberta	Barcellona Giuseppina
SOSTEGNO ALUNNI DISABILI 1^ PIANO	Valentino Patrizia	Simonelli Graziella Zappavigna Teresa
VERIFICA PRESENZE ALUNNI IN LUDOTECA	Tutto il personale ATA	Tutto il personale ATA

6) PROCEDURE OPERATIVE

Al segnale di evacuazione (in concomitanza con la diramazione dell’ordine di evacuazione):

- a) La persona incaricata disattiva tutti gli impianti;
- b) Le operatrici incaricate si recano ad aprire manualmente tutti i cancelli;
- c) La persona incaricata o il suo sostituto, secondo la gravità dell'emergenza, effettua le chiamate di soccorso ai Vigili del Fuoco, Carabinieri...;
- d) Gli insegnanti:
 - interrompono immediatamente tutte le attività;
 - indicano ai bambini, con la massima calma, di lasciare tutto l'equipaggiamento e di posizionarsi in fila indiana o in fila per due;
 - prendono il registro di classe con il modello di evacuazione e guidano il gruppo al primo punto di raccolta, seguendo le vie di fuga indicate, secondo l'ordine di sfollamento stabilito.

Lo sfollamento avverrà secondo le modalità rappresentate graficamente sulle planimetrie.

- e) Durante le fasi di evacuazione i bambini portatori di handicap saranno accompagnati all'esterno dagli insegnanti di sostegno, aiutati, ove occorra, dagli operatori.
- f) Gli operatori scolastici dovranno prioritariamente proteggere la via di fuga con l'uso degli estintori, controllando che tutti i locali della scuola siano stati evacuati (in particolare bagni, spogliatoi, laboratori, piano seminterrato).
- g) Raggiunto il primo punto di raccolta, gli insegnanti:
 - provvederanno a mantenere gli allievi raggruppati per classe
 - faranno un appello di verifica per accertarsi che non vi siano bambini dispersi lungo il percorso di fuga
 - raggiungeranno il secondo punto di raccolta dove compileranno il modello di evacuazione, consegnandolo al Capo d'Istituto o a chi per esso.

Durante l'evacuazione:

- tutti gli insegnanti e gli operatori presenti sono da considerarsi responsabili;
- tutti gli insegnanti in compresenza, che possono lasciare la classe o il gruppo al collega e gli operatori, in quel momento liberi da incarichi, sono tenuti a collaborare con i colleghi nell'opera di evacuazione.

ISTRUZIONI

AL PERSONALE DOCENTE: assegnazione degli incarichi agli allievi.

In ogni classe dovranno essere individuati:

- 2 ragazzi apri-fila, con l'incarico di apertura delle porte e guida della classe alla "zona di raccolta";

- 2 ragazzi chiudi - fila, con l'incarico di chiusura della porta dell'aula, del controllo che nessuno dei compagni di classe rimanga indietro;

I ragazzi usciranno dall'aula in fila indiana o in fila per due.

Gli insegnanti, durante l'evacuazione, devono prendere il registro di classe ed il modulo relativo da conservare rigorosamente nel registro.

Punti di raccolta

- 1) 1° appello di verifica: **Via De Amicis e parcheggio piscina**
- 2) 2° appello di verifica e compilazione modello di evacuazione: **zona del Castello**

ISTRUZIONI PER L'EVACUAZIONE

SEGNALE D' ALLARME

- **SUONO DELLA CAMPANELLA PER QUATTRO VOLTE IN RAPIDA SUCCESSIONE:** non si esce, si interrompono le attività e ci si mette in stato di emergenza.

SEGNALE DI EVACUAZIONE

- **SUONO CONTINUO DI SIRENA ATTIVATA MANUALMENTE O TRAMITE DISPOSITIVI DI PROTEZIONE PASSIVA (SEGNALATORI DI FUMO E/O INCENDIO):** si interrompono le attività e si attiva la procedura di evacuazione dai locali

USCITA DI SICUREZZA DA RAGGIUNGERE

- INDICATA SULLA PIANTINA IN OGNI LOCALE
- SE IL PERCORSO E' INTERROTTO SCEGLIERE L' USCITA DI SICUREZZA PIU' VICINA

PUNTO DI RACCOLTA DOPO L' EVACUAZIONE

- VIA DE AMICIS E PARCHEGGIO PISCINA PER IL 1° APPELLO;
- ZONA CASTELLO PER IL 2° APPELLO.

AL SEGNALE D' ALLARME

1. Mantenere la calma
2. Interrompere immediatamente ogni attività
3. Lasciare tutto in aula (non preoccuparsi di vestiario, libri o altro)
4. Non aprire le finestre
5. Rimanere in attesa di ulteriori informazioni

Dall'avvenuto segnale di allarme lo scenario potrebbe avere una evoluzione negativa con successivo segnale di evacuazione o una evoluzione positiva con rientro dell'emergenza e nuovo inizio delle attività scolastiche.

AL SEGNALE DI EVACUAZIONE

1. Mantenere la calma
2. Interrompere immediatamente ogni attività
3. Lasciare tutto in aula (non preoccuparsi di vestiario, libri o altro)
4. Non aprire le finestre
5. Rimanere in attesa di ulteriori informazioni
6. Incolonnarsi dietro gli apri - fila e davanti ai chiudi - fila
7. Avviarsi verso l'uscita dell'aula in modo ordinato, in fila indiana o in fila per due
8. Ricordarsi di non spingere, non gridare e non correre
9. Mantenere l'ordine e l'unità del gruppo durante e dopo l'esodo
10. Se ci si perde o ci si trova in un'altra zona della scuola, unirsi ad un altro gruppo e segnalare tempestivamente la propria presenza all'insegnante
11. Seguire la via di fuga indicata sulla piantina dell'aula
12. Non percorrere mai le vie di fuga in senso opposto a quello stabilito
13. Dirigersi verso il punto di raccolta con il proprio insegnante

AGLI ALUNNI

TUTTI gli alunni devono adottare il seguente comportamento non appena scatti il segnale d'allarme:

- interruzione immediata di ogni attività;
- mantenere l'ordine e l'unità della classe durante e dopo l'esodo;
- tralasciare il recupero di oggetti personali (libri, cartelle, ecc.);
- disporsi in fila indiana o in fila per due, evitando il vociare confuso, grida e richiami;
- rimanere tra loro collegati, seguendo in modo ordinato i compagni che precedono;
- seguire le indicazioni dell'insegnante il quale accompagnerà la classe per assicurare il rispetto delle "precedenze";
- camminare in modo sollecito, senza soste non preordinate e senza spingere i compagni;
- divieto di correre;

- recarsi immediatamente verso il proprio gruppo-classe, quando l'allarme sorprendesse in altre parti dell'edificio (servizi, corridoi, ...);
- collaborare con l'insegnante per controllare le "presenze" dei compagni prima dell'esodo e dopo lo sfollamento;
- nel caso di contrattempi di qualsiasi genere, che richiedano un'improvvisa modificazione delle indicazioni del "piano", attenersi strettamente a quanto ordinato dall'insegnante.

ISTRUZIONI PER LA PREVENZIONE DI INCIDENTI IN MENSA

- 1- Rispettare sempre la fila e le regole di emergenza al suono della campanella d'allarme
- 2- Lasciare sempre liberi i corridoi di passaggio e le vie di fuga
- 3- Rispettare l'orario del proprio turno (entrata-uscita)
- 4- Segnare giornalmente le assenze in apposite griglie da tenere appese accanto al proprio tavolo insieme al modulo d'evacuazione
- 5- Evitare di alzarsi durante il pranzo (alzare la mano per eventuali richieste)

6- Maneggiare con cura le bottiglie e le stoviglie.

ALLEGATO 3	MODULO EVACUAZIONE
-------------------	---------------------------

ISTITUTO COMPRENSIVO DI VINOVO

DATA.....

PLESSO.....

CLASSE/LABORATORIO.....

Numero ALUNNI PRESENTI.....di cui disabili.....

Numero ALUNNI EVACUATI.....di cui disabili

Numero INSEGNANTI PRESENTI (indicare anche eventuali educatori).....

.....

Numero INSEGNANTI EVACUATI (indicare anche eventuali educatori).....

.....
FERITI.....
(SEGNALAZIONE NOMINATIVA)

.....
DISPERSI.....
(SEGNALAZIONE NOMINATIVA)

.....
ALTRE COMUNICAZIONI:.....
.....
.....

LA CLASSE SI TROVA PRESSO IL LUOGO DI RACCOLTA STABILITO?

<input type="checkbox"/>	<input type="checkbox"/>	<input type="checkbox"/>
--------------------------	--------------------------	--------------------------

SI

NO

ALTROVE.....

FIRMA DELL'INSEGNANTE.....

(a cura dei docenti della Commissione Sicurezza)

Numero OPERATORI SCOLASTICI PRESENTI:

Presenza della Protezione Civile: SI'..... NO.....

Presenza della Polizia Municipale: SI'..... NO.....

ALLEGATO 4

ISTRUZIONI DI SICUREZZA

Al segnale dell'allarme:

• LASCIATE TUTTO L'EQUIPAGGIAMENTO

. INCOLONNATEVI DIETRO.....
(apri-fila)

E DAVANTI A
(chiudi-fila)

. NON APRITE LE FINESTRE

. SEGUITE LE VIE DI FUGA INDICATE

**. RAGGIUNGETE LA ZONA DI RACCOLTA
ASSEGNATA**

. MANTENETE LA CALMA

CHIAMATA DI SOCCORSO

NUMERI TELEFONICI DI CARATTERE GENERALE:		NUMERI TELEFONICI LOCALI	
- VIGILI DEL FUOCO	115	- VIGILI URBANI	011.9931283
- CARABINIERI VINOVO:			
011.9656477			
- SOCCORSO SANITARIO	118	- UFFICIO TECNICO COMUNALE	011.9620441/448
- CARABINIERI	112		
- POLIZIA	113		

LA CHIAMATA E' EFFETTUATA DA _____
NOME E COGNOME

QUALIFICA _____
DIRIGENTE SCOLASTICO, DOCENTE, COLLABORATORE, PERSONALE SEGRETERIA, OPERATORE

DALLA SCUOLA _____
DENOMINAZIONE E GRADO DELL' ISTITUTO

UBICATA IN _____

VIA, NUMERO CIVICO, NUMERO TELEFONICO

NELLA SCUOLA SI E' VERIFICATO:**INCENDIO** **CROLLO** **ESPLOSIONE** **FUGA DI GAS** **PROBLEMI DI ORDINE PUBBLICO** **INFORTUNIO** **ALTRO**

ENTITA' DELL' EVENTO _____

SONO COINVOLTI:

ALUNNI _____

DOCENTI N: _____

PERSONALE SEGRETERIA N: _____

OPERATRICI N: _____

ALTRI N: _____

INDICE

- 1) Edificio scolastico
- 2) Popolazione presente
- 3) Identificazione degli scenari di rischio per la gestione dell'emergenza
- 4) Ipotesi di rischio
- 5) Designazione nominativa degli incarichi
- 6) Procedure operative

ALLEGATI

- 1) Istruzioni al personale docente
- 2) Istruzioni per l'evacuazione
- 3) Istruzioni agli alunni
- 4) Istruzioni per la prevenzione di incidenti in mensa
- 5) Modulo di evacuazione
- 6) Istruzioni di sicurezza da affiggere in ogni locale
- 7) Modulo di chiamata soccorso