

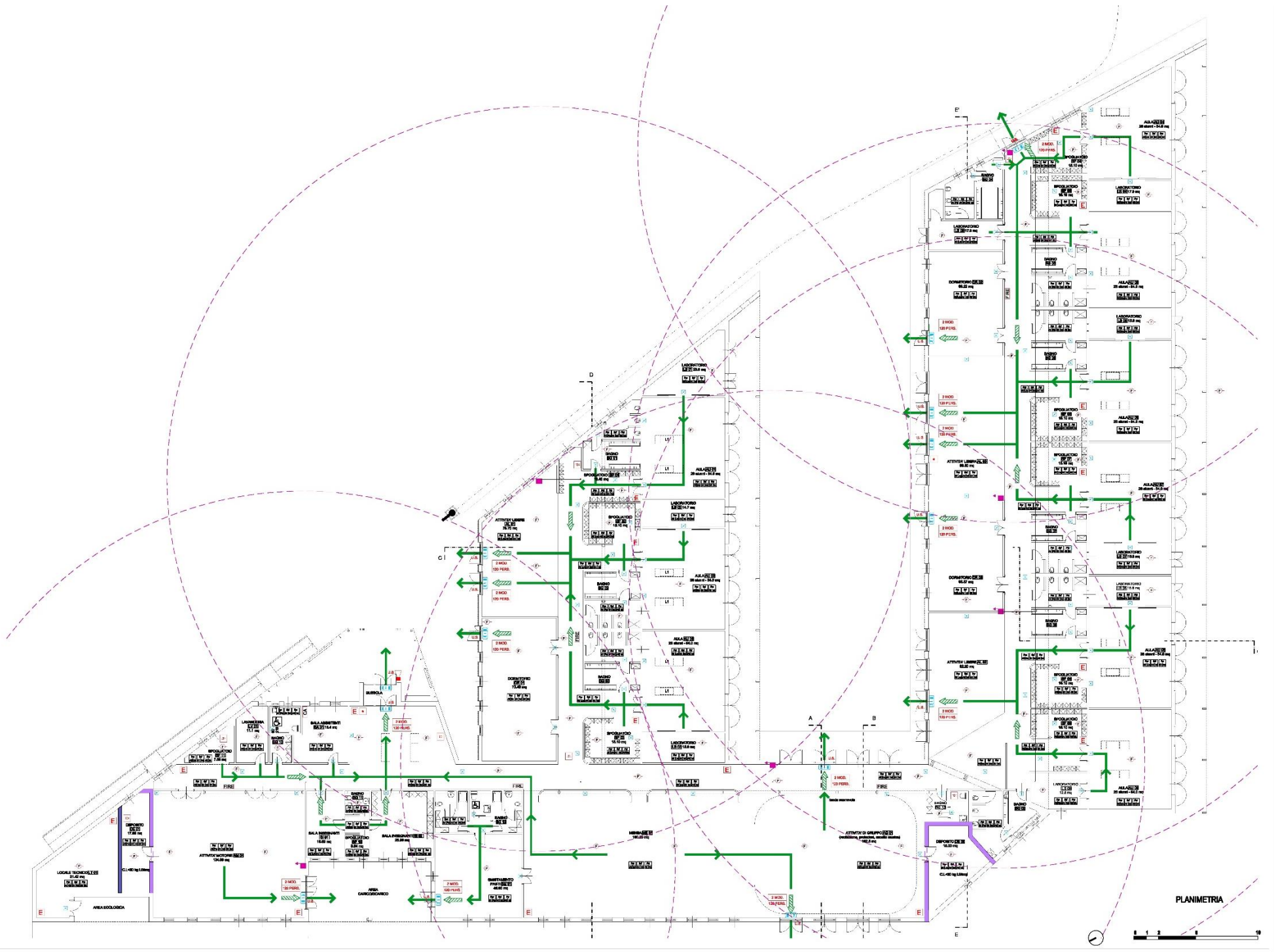
Istituto Comprensivo
di Vinovo

Scuola dell'Infanzia Statale
"Emanuele Luzzati"

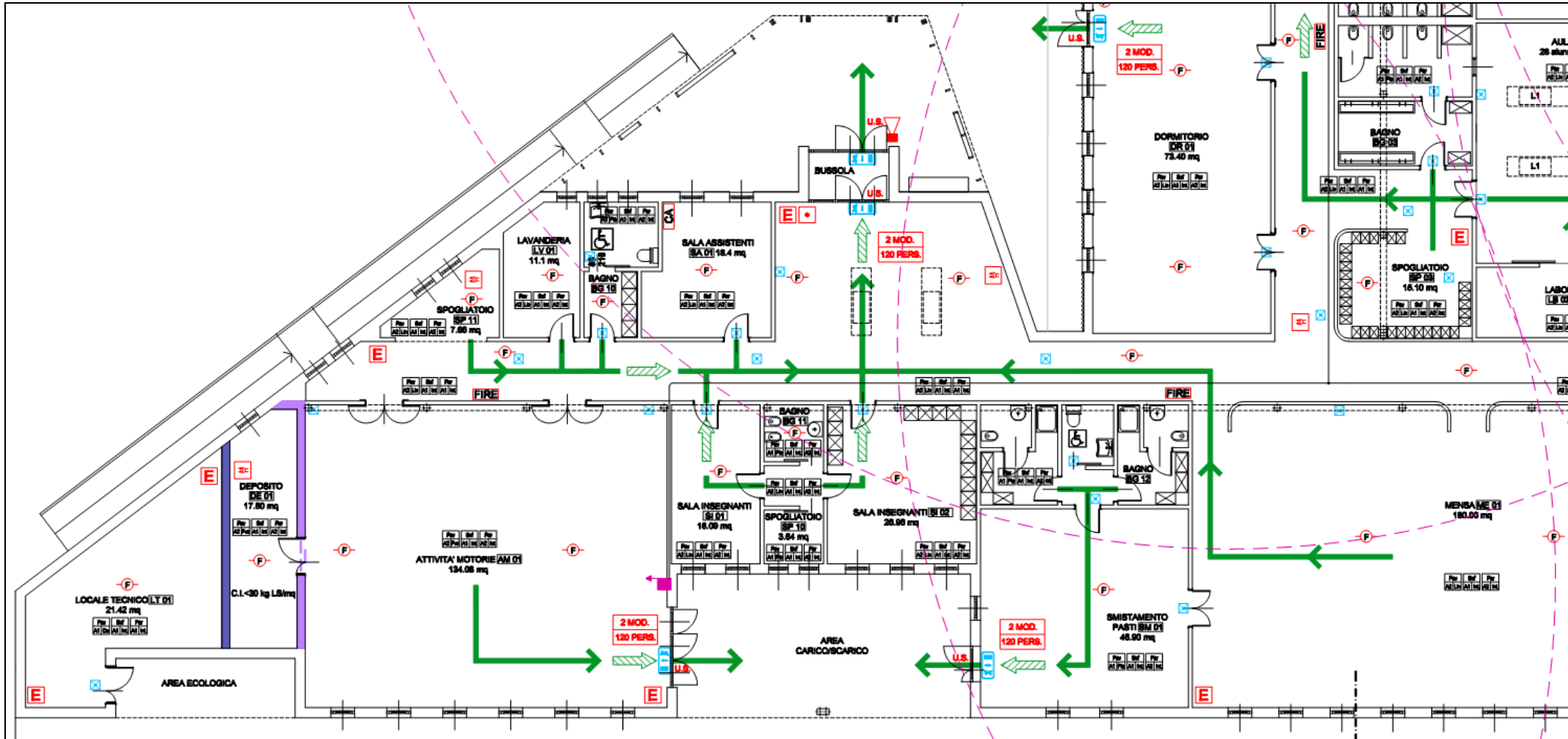
Via Garibaldi, 3/B - VINOVO

Anno scolastico 2023/24

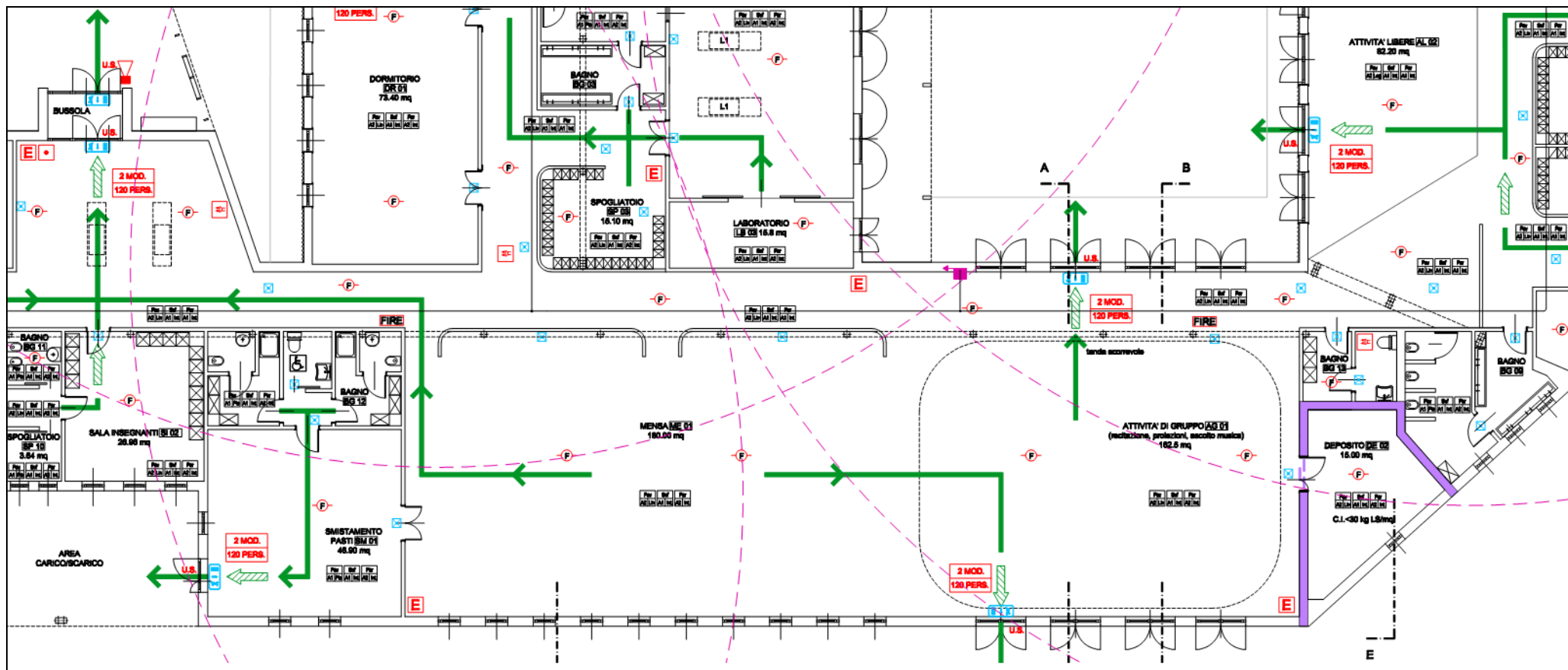
PIANO
DI
EMERGENZA
E DI
EVACUAZIONE



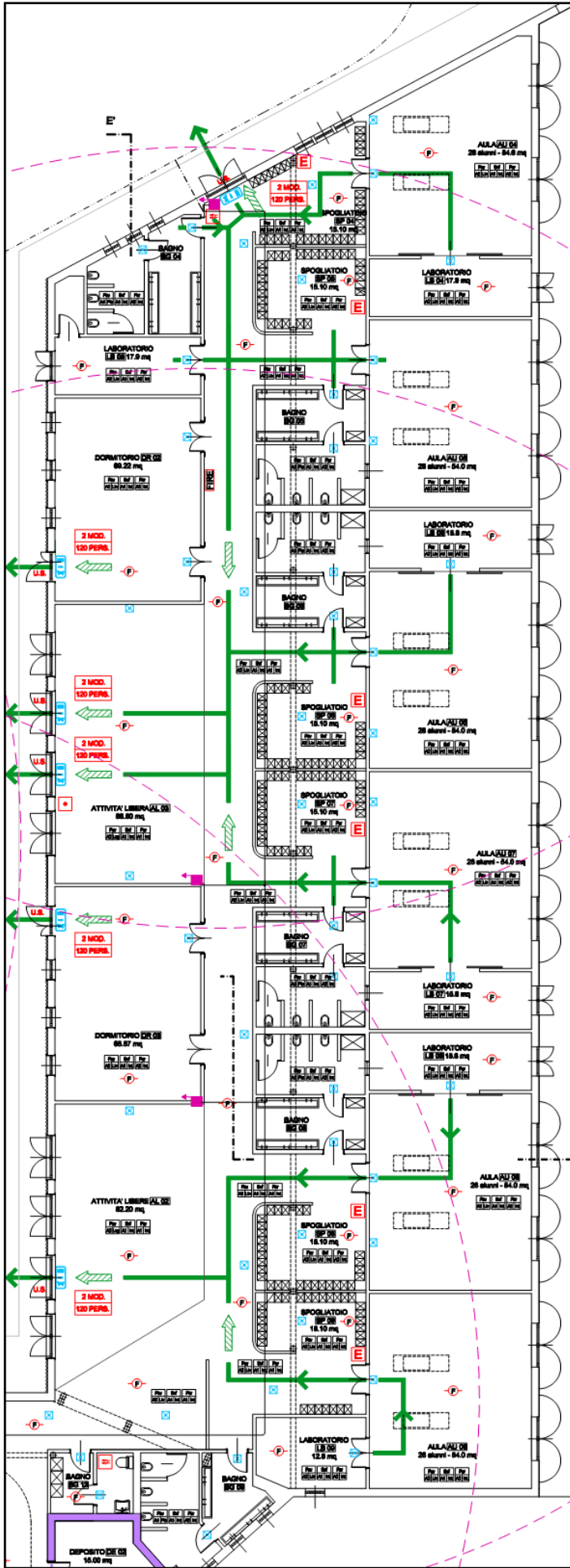
ZONA 1 ATRIO CENTRALE



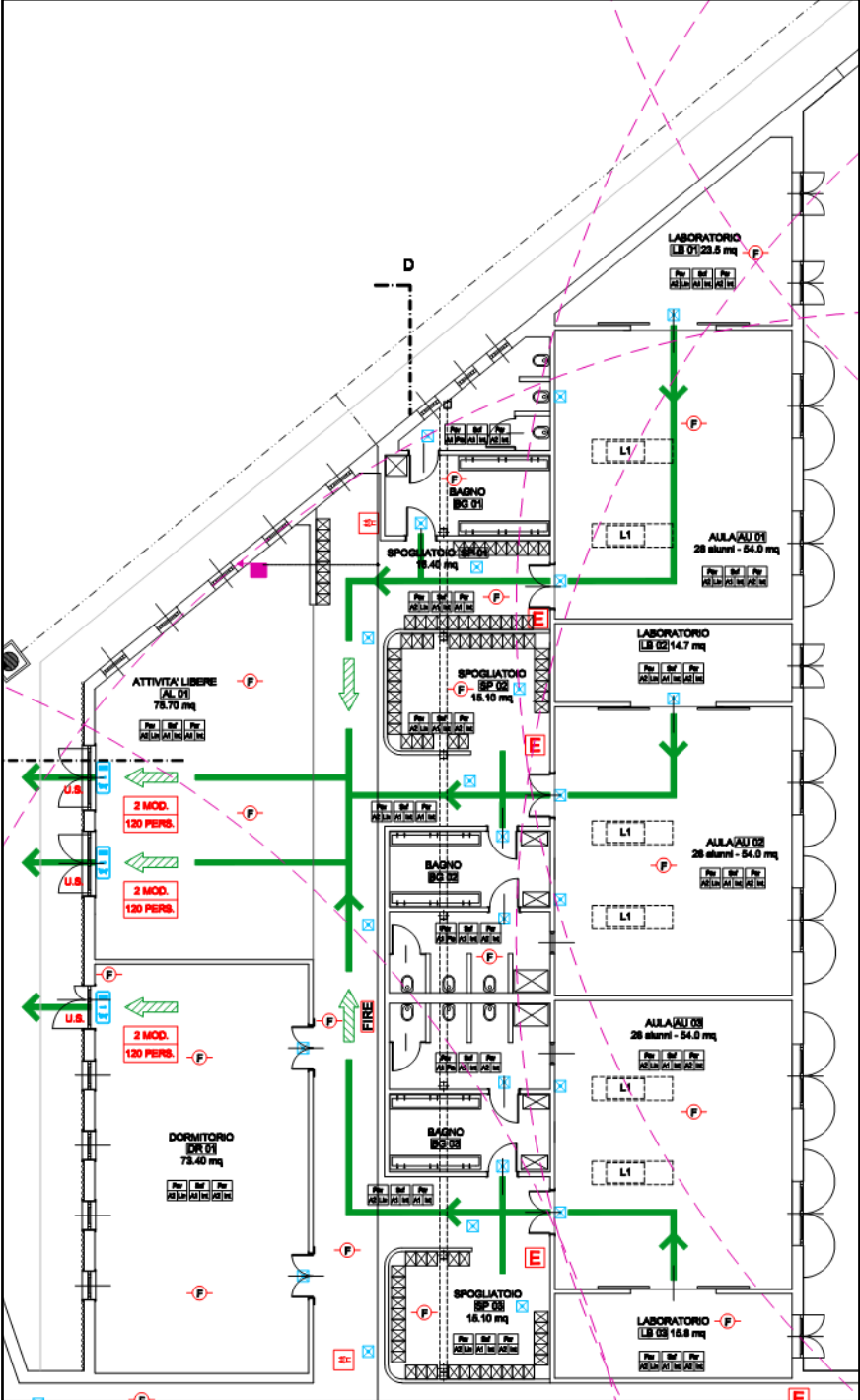
ZONA 1 REFETTORIO



ZONA 2



ZONA 3



1)EDIFICIO SCOLASTICO

L' edificio è sviluppato su un piano unico suddiviso in tre zone principali.

Nella **zona 1** si trovano:

n. del locale	Locale	n. classi	Classi	Ora di presenza	n. massimo di presenze
1	Locale centrale elettrica / spogliatoio insegnanti			8,00 – 18,30	12
2	Bagno hc/spogliatoio insegnanti			8,00 – 18,30	6
3	Deposito materiale operatori scolastici			7,30 – 19	2
4	Palestra	1	Sez.sc.infanzia	8,00 – 16,00	25 + 3 ins.
5	Spogliatoio operatori scolastici con bagno			7,30 – 19,00	4
6	Aula insegnanti-computer-Fotoincisore-Fotocopiatrice-punto ristoro con bagno			8,00 – 18,30 Presenza saltuaria	12
7	Cucina			10,45 – 16,00	4
8	Refettorio	5	Sez.sc. Infanzia A – E – G –H– I	11,30 – 12,45 Orario con turno fisso (salvo emergenze operative didattiche)	116+ 16 ins.
8	Refettorio	4	Sez. sc. infanzia B – C – D – F	11,30 – 12,45 Orario con turno alternato	91 + 12 ins.
9	Area per attività di religione	1	Sez.sc. infanzia	9,00 – 15,30	25 + 2 ins.
10	Locale deposito materiale didattico			8,00 – 16,00 Presenza saltuaria	3

Nella zona 2 si trovano:

n. del locale	Locale	n. classi	Classi	Ora di presenza	n. massimo di presenze
11	Bagno adulti			8,00 – 18,30 Presenza saltuaria	1
12	Bagno sezione H “bianchi”		Sez.sc.infanzia	8,00 – 16,00	25 + 2
13	Sezione H “bianchi”		Sez. sc. infanzia	8,00 – 16,00	25 + 2
14	Sezione D “Rossi”		Sez. sc. infanzia	8,00 – 16,00	22 + 3 ins.
15	Sezione A “Gialli”		Sez. sc. infanzia	8,00 – 16,00	22 + 3 ins.
16	Sezione E “Verdi”		Sez. sc. infanzia	8,00 – 16,00	25 + 2 ins.
17	Sezione G “Blu”		Sez. sc. infanzia	8,00 – 16,00	22 + 3 ins.
18	Sezione I “Fucsia”		Sez. sc infanzia	8,00 – 16,00	22 + 4 ins.
19	Bagni sezione I “Fucsia”		Sez. sc. infanzia	8,00 – 16,00	22 + 4 ins.
20	Laboratorio sezione G		Sez. sc. infanzia	8,00 – 16,00	10 + 2 ins.
21	Dormitorio		Sez.sc. infanzia A-D-H G-E	13,15 – 15,30	32 +1 ins. (A-D-H) 29 + 1 ins.(hc G)
22	Aula multimediale		Sez.sc. infanzia	9,00 – 15,30	25+ 3 ins.

Nella zona 3 si trovano:

n. del locale	Locale	n. classi	Classi	Ora di presenza	n. massimo di presenze
23	Sezione F “Arancioni”		Sez.sc.infanzia	8,00 – 16,00	22 + 3 ins.
24	Sezione C “Violetti”		Sez.sc.infanzia	8,00 – 16,00	25 + 2 ins.
25	Sezione B “Azzurri”		Sez.sc.infanzia	8,00 – 16,00	22 + 3 ins.
26	Dormitorio		Sez.sc.infanzia B –C– F	13,15 – 15,30	53(2 hc B-F) + 2 ins.

Area esterna all' edificio:

Nell' area esterna di pertinenza della scuola si trovano:

-Un'area verde lungo tutto il perimetro della scuola

-n.1 passaggio delimitato da recinzione con n. 1 cancelletto su via Garibaldi e n.2 cancelli (uno grande automatico e uno piccolo) sull'area verde esterna alla scuola.

2)POPOLAZIONE PRESENTE

DOCENTI	Scuola dell'infanzia	28
O.S.S		1
EDUCATRICE		4 + 1 (TECNICO ABA) = 5
ALLIEVI		207
OPERATORI		5
PERSONALE CUCINA		4
TOTALE		250

INDICAZIONI PER L'IDENTIFICAZIONE DELLE SCALE E DELLE PORTE DELL' EDIFICIO SCOLASTICO

Ogni porta di uscita è stata identificata con una lettera dell'alfabeto.

PORTA A	La porta d'ingresso principale a cui si accede dall'atrio della scuola.
PORTA B	La porta con maniglione antipanico a spinta che dalla palestra permette l'accesso direttamente all'esterno dell'edificio.
PORTA C	La porta con maniglione antipanico a spinta che dalla cucina permette l'accesso direttamente all'esterno dell'edificio.
PORTA D	La porta con maniglione antipanico a spinta che dal refettorio permette l'accesso direttamente all'esterno dell'edificio.
PORTA E	La porta con maniglione antipanico a spinta che dal refettorio permette l'accesso direttamente all'area verde comune alle zone 2 e 3.
PORTA F	La porta con maniglione antipanico a spinta presente nello spazio gioco antistante i locali 13 e 14 che permette l'accesso direttamente all'area verde comune alle zone 2 e 3.
PORTA G	La porta con maniglione antipanico a spinta che, dal locale 22, permette l'accesso all'area verde comune alle zone 2 e 3.
PORTA H- H 1	La porta con maniglione antipanico a spinta presente nello spazio dormitorio che permette l'accesso direttamente all'area verde comune alle zone 2 e 3.
PORTA I	La porta con maniglione antipanico a spinta presente nello spazio dormitorio che dal locale 22 permette l'accesso all'area verde comune alle zone 2 e 3.
PORTA L	La porta a spinta che permette l'accesso al passaggio principale della scuola di fronte alla via Garibaldi dei locali 16, 17, 18, 19, 20
PORTA M	La porta con maniglione antipanico a spinta che, dal locale 26, permette l'accesso all'area antistante l'ingresso.
PORTA N	La porta con maniglione antipanico a spinta presente nello spazio gioco antistante i locali 23, 24 e 25 che permette l'accesso direttamente all'area antistante l'ingresso.
PORTA N1	La porta con maniglione antipanico a spinta presente nello spazio gioco antistante i locali 23, 24 e 25 che permette l'accesso direttamente all'area antistante l'ingresso.

INDICAZIONI PER LE SINGOLE SEZIONI IN CASO DI EVACUAZIONE

Zona 1

N. DEL LOCALE	TIPO DI LOCALE	PORTA DA UTILIZZARE PER L'USCITA	CANCELLO DI USCITA	PUNTO DI RACCOLTA
1	Centrale elettrica / spogliatoio insegnanti	A	Cancello grande	Area verde esterna alla scuola
2	Bagno hc/spogliatoio insegnanti	A	Cancello grande	Area verde esterna alla scuola
3	Deposito materiale operatori scolastici	A	Cancello grande	Area verde esterna alla scuola
4	Palestra/deposito materiale motorio	B	Cancello grande	Area verde esterna alla scuola
5	Spogliatoio operatori scolastici con bagno	A	Cancello grande	Area verde esterna alla scuola
6	Aula insegnanti con bagno + Aula Covid	A	Cancello grande	Area verde esterna alla scuola
7	Cucina	C	Cancello grande	Area verde esterna alla scuola
8	Refettorio	A/D/E	Cancello grande	Area verde esterna alla scuola
9	Area per attività di gruppo religione	D/E	Cancello grande	Area verde esterna alla scuola
10	Deposito materiale didattico	D/E	Cancello grande	Area verde esterna alla scuola
11	Bagno adulti	E	Cancello grande	Area verde esterna alla scuola

Zona 2

N. DEL LOCALE	TIPO DI LOCALE	PORTA DA UTILIZZARE PER L'USCITA	CANCELLO DI USCITA	PUNTO DI RACCOLTA
12	Bagno sezione H "Bianchi"	F	Cancello grande	Area verde esterna alla scuola
13	Sezione H "Bianchi"	F	Cancello grande	Area verde esterna alla scuola
14	Sezione D "Rossi"	F	Cancello grande	Area verde esterna alla scuola
15	Sezione A "Gialli"	F	Cancello grande	Area verde esterna alla scuola
16	Sezione E "Verdi"	L	Cancello grande	Area verde esterna alla scuola
17	Sezione G "Blu"	L	Cancello grande	Area verde esterna alla scuola
18	Sezione I "Fucsia"	L	Cancello grande	Area verde esterna alla scuola
19	Bagni sezione I "Fucsia"	L	Cancello grande	Area verde esterna alla scuola
20	Laboratorio sezione G	L	Cancello grande	Area verde esterna alla scuola
21	Dormitorio Sezioni A - D - H E - G	I H/H1	Cancello grande	Area verde esterna alla scuola
22	Aula multimediale	G	Cancello grande	Area verde esterna alla scuola

Zona 3

N. DEL LOCALE	CLASSE/ SEZIONE	PORTA DA UTILIZZARE PER L'USCITA	CANCELLO DI USCITA	PUNTO DI RACCOLTA
23	Sezione F "Arancioni"	N/N1	Cancello grande	Area verde esterna alla scuola
24	Sezione C "Violetti"	N/N1	Cancello grande	Area verde esterna alla scuola
25	Sezione B "Azzurri"	N/N1	Cancello grande	Area verde esterna alla scuola
26	Dormitorio Sezioni B – C - F	M	Cancello grande	Area verde esterna alla scuola

TABELLE RIASSUNTIVE DI OGNI PORTA.

PORTA “A”

N. DEL LOCALE	LOCALE	TOTALE PERSONE CHE ESCONO DA OGNI LOCALE	TOTALE PERSONE
1	Locale centrale elettrica	12	12
2	Bagno hc/spogliatoio	6	6
3	Deposito materiale operatori scolastici	2	2
5	Spogliatoio operatori scolastici con bagno	4	4
6	Aula insegnanti con bagno	12	12
8	Refettorio (sezioni B – C - D)	77	77 (durante l’orario della mensa nella fascia oraria 11,30-12,45)

PORTA “B”

N. DEL LOCALE	LOCALE	TOTALE PERSONE CHE ESCONO DA OGNI LOCALE	TOTALE PERSONE
4	Palestra	30	30

PORTA “C”

N. DEL LOCALE	LOCALE	TOTALE PERSONE CHE ESCONO DA OGNI LOCALE	TOTALE PERSONE
7	Cucina	4	4 (nella fascia oraria 10,45 -16,00)

PORTA“D”

N. DEL LOCALE	LOCALE	TOTALE PERSONE CHE ESCONO DA OGNI LOCALE	TOTALE PERSONE
8	Refettorio (sezioni G - I)	51	76 (durante l'orario della mensa 11.30 - 12,45)
	(sezioni F)	25	

PORTA “E”

N. DEL LOCALE	LOCALE	TOTALE PERSONE CHE ESCONO DA OGNI LOCALE	TOTALE PERSONE
8	Refettorio (sezioni A - H)	52	52 (durante l'orario della mensa 11.30 -12,00)
8	Refettorio (sezione E)	27	27 (durante l'orario della mensa 11.30 -13,00)
9	Area per attività di religione	30	30 (durante l'orario 9,00 -15,00)
10	Deposito materiale didattico	3	3
11	Bagno adulti	1	1

PORTA “F”

N. DEL LOCALE	LOCALE	TOTALE PERSONE CHE ESCONO DA OGNI LOCALE	TOTALE PERSONE
12	Bagni sezione H “bianchi”	27	77 (in questo numero non sono state conteggiate le persone del locale 12 perché già conteggiate nel locale 13)
13	Sezione H “bianchi”	27	
14	Sezione D “Rossi”	25	
15	Sezione A “Gialli”	25	

PORTA “G”

N. DEL LOCALE	LOCALE	TOTALE PERSONE CHE ESCONO DA OGNI LOCALE	TOTALE PERSONE
22	Aula multimediale	25 + 3 ins.	28 (nella fascia oraria 9,00 – 15,30)

PORTA “H”-“H1”

N. DEL LOCALE	LOCALE	TOTALE PERSONE CHE ESCONO DA OGNI LOCALE	TOTALE PERSONE
21	Dormitorio Sezioni A - D - H	32 + 1 ins.	33 (nella fascia oraria 13,15 – 15,30)

PORTA "I"

N. DEL LOCALE	LOCALE	TOTALE PERSONE CHE ESCONO DA OGNI LOCALE	TOTALE PERSONE
21	Dormitorio Sezioni E - G	29 (hc) + 1 ins.	30 (nella fascia oraria 13,15 – 15,30)

PORTA "L"

N. DEL LOCALE	LOCALE	TOTALE MAX PERSONE CHE ESCONO DA OGNI LOCALE	TOTALE PERSONE
16	Sezione E "Verdi"	27	78 (in questo numero non sono state conteggiate le persone del locale 19 perché già conteggiate nel locale 18 - del locale 20 perché già conteggiate nel locale 17)
17	Sezione G "Blu"	25	
18	Sezione I "Fucsia"	26	
19	Bagni sezione I "Fucsia"	26	
20	Laboratorio sezione G	11	

PORTA "M"

N. DEL LOCALE	LOCALE	TOTALE MAX PERSONE CHE ESCONO DA OGNI LOCALE	TOTALE PERSONE
26	Dormitorio sezioni B - C - F	53 (2hc) + 2 ins.	55 (nella fascia oraria 13,15 – 15,30)

PORTA “N” - “N1”

N. DEL LOCALE	LOCALE	TOTALE MAX PERSONE CHE ESCONO DA OGNI LOCALE	TOTALE PERSONE
23	Sezione F “Arancioni”	25	77 (nella fascia oraria 8,00 – 16,00)
24	Sezione C “Violetti”	27	
25	Sezione B “Azzurri”	25	
	Area per riunioni insegnanti	35	35 (nella fascia oraria 16,30 – 18,30)

TABELLA RIASSUNTIVA

PORTA	TOTALE PRESENZE
A	77 (questo numero indica il n. massimo possibile di persone che potrebbero uscire da questa porta nelle fascia oraria 11,30-12,45)
B	30
C	4
D	76 (questo numero indica il n. massimo possibile di persone che potrebbero uscire da questa porta nella fascia oraria 11,30-12,45)
E	79 (questo numero indica il n. massimo possibile di persone che potrebbero uscire da questa porta nella fascia oraria 11,30-12,45) 28 (questo numero indica il n. massimo possibile di persone che potrebbero uscire da questa porta nella fascia oraria 11,30-12,45) 30 (questo numero indica il n. massimo possibile di persone che potrebbero uscire da questa porta nella fascia oraria 9,00-15,00) Deposito materiale didattico 3 Bagno adulti 1
F	77
G	31
H - H1	33
I	27
L	78
M	37
N - N1	77
N - N1	35 (questo numero indica il n. massimo possibile di persone che potrebbero uscire da questa portanella fascia oraria 16,30 – 18,30)

3) IDENTIFICAZIONE DEGLI SCENARI DI RISCHIO PER LA GESTIONE DELL'EMERGENZA ALL'INTERNO DELLA SCUOLA.

SCENARI IPOTIZZATI

- Fuga di gas metano
- Incendio conseguente a fuga di gas metano
- Incendio (allarme diramato dal personale tramite i pulsanti di emergenza)
- Incendio/Allarme incendio (diramato in automatico della centralina antincendio)
- Allagamento
- Blackout
- Terremoto - crolli
- Ordine pubblico (presenza o preannuncio di ordigni esplosivi)
- Inquinamenti da nubi tossiche, fumi, o eventi naturali (trombe d'aria)
- Emergenza sanitaria

Modalità di segnalazione e significato

SEGNALE D' ALLARME

☐ SUONO DELLA CAMPANELLA PER QUATTRO VOLTE IN RAPIDA SUCCESSIONE: non si esce, si interrompono le attività e ci si mette in stato di emergenza.

SEGNALE DI EVACUZIONE

☐ SUONO CONTINUO DI SIRENA ATTIVATA MANUALMENTE O TRAMITE DISPOSITIVI DI PROTEZIONE PASSIVA (SEGNALATORI DI FUMO E/O INCENDIO): si interrompono le attività e si attiva la procedura di evacuazione dai locali

4) IPOTESI DI RISCHIO.

Scenario:	FUGA DI METANO
	SENZA INCENDIO O ESPLOSIONE IN LOCALI DI LAVORO
	In caso di fuga di gas metano a seguito di una rottura delle tubazioni della rete di distribuzione (centrale termica e cucina) il primo intervento è quello di:
Primo intervento	<ul style="list-style-type: none">- disattivare tutti gli impianti attraverso l'interruttore generale elettrico onde evitare possibili inneschi- chiudere le valvole di intercettazione del gas;- favorire la ventilazione dell'ambiente aprendo i serramenti per diluire i gas in modo che raggiungano livelli inferiori alle soglie di pericolosità;- restare pronti ad intervenire con estintori ed idranti ed a diramare il segnale di evacuazione.
	Nel caso in cui la situazione non sia ricondotta a normalità tramite la chiusura della valvola di intercettazione sarà necessario:
Secondo intervento	<ul style="list-style-type: none">- azionare il segnale di evacuazione secondo le procedure descritte dettagliatamente nel piano di evacuazione- avvisare i Vigili del Fuoco (un incaricato si pone presso l'accesso stradale per attendere i Vigili del Fuoco, per informarli della situazione: una planimetria sarà a disposizione dei Vigili del Fuoco al loro arrivo);
	In caso di evacuazione, considerando il rischio di incendio e scoppio il punto di raccolta dovrà essere quello più lontano dell'edificio scolastico
	VIGILI DEL FUOCO 115
Chiamata dei soccorsi	Successivamente dopo la fine dell'emergenza per il ripristino degli impianti

	contattare l'UT del Comune e l'Azienda Municipale del Gas Se necessario SOCCORSO SANITARIO 118 Possibile ma non probabile
Tipo di scenario	FUGA DI METANO
Scenario:	CON INCENDIO O ESPLOSIONE IN LOCALI DI LAVORO Nel caso in cui si dovesse verificare un principio d'incendio o una esplosione dovuto a fughe di metano, a seguito di una rottura delle tubazioni della rete di distribuzione (centrale termica e cucina) il primo intervento è quello di:
Primo intervento	<ul style="list-style-type: none"> - azionare il segnale di evacuazione secondo le procedure descritte dettagliatamente nel piano di evacuazione; - disattivare tutti gli impianti attraverso l'interruttore generale elettrico onde evitare possibili inneschi - avvisare i Vigili del Fuoco (un incaricato si pone presso l'accesso stradale per attendere i Vigili del Fuoco, per informarli della situazione: una planimetria sarà a disposizione dei Vigili del Fuoco al loro arrivo);
	In caso di evacuazione, considerando il rischio di propagazione dell'incendio e di ulteriori scoppi il punto di raccolta dovrà essere quello più lontano dall'edificio scolastico
Secondo intervento:	/
	VIGILI DEL FUOCO 115
Chiamata dei soccorsi	Successivamente dopo la fine dell'emergenza per il ripristino degli impianti contattare l'UT del Comune e l'Azienda Municipale del Gas Se necessario
	SOCCORSO SANITARIO 118 Possibile ma non probabile
Tipo di scenario	INCENDIO
Scenario:	(allarme diramato dal personale tramite i pulsanti di emergenza) Nel caso in cui si dovessero verificare un principio di incendio, (piccolo focolaio-estinguibile con gli estintori portatili) senza l'attivazione dell'impianto di rilevazione fumi/antincendio il primo intervento è quello di:
Primo intervento	<ul style="list-style-type: none"> - richiamare l'attenzione di un collega che si preoccupi di attivare il sistema di allarme e di disattivare tutti gli impianti attraverso l'interruttore generale elettrico onde evitare possibili nuovi inneschi o diffusioni; - intervenire immediatamente con un estintore portatile (se capaci);
	Se la situazione è sotto controllo viene dato il cessato allarme. Dopo il cessato allarme si richiede l'intervento del Comune per la verifica e la stima dei danni. E' di fondamentale importanza non intervenire con acqua o liquidi schiumogeni prima di aver tolto l'elettricità. Se dopo aver utilizzato 2 o 3 estintori la situazione non è sotto controllo il secondo intervento è:
Secondo intervento	<ul style="list-style-type: none"> - azionare il segnale di evacuazione secondo le procedure descritte dettagliatamente nel piano di evacuazione (non usare l'ascensore); - avvisare i Vigili del Fuoco (un incaricato si pone presso l'accesso stradale per attendere i Vigili del Fuoco, per informarli della situazione: una planimetria sarà a disposizione dei Vigili del Fuoco al loro arrivo)
	In caso di evacuazione, considerando il rischio di propagazione dell'incendio e di ulteriori scoppi il punto di raccolta dovrà essere quello più lontano dall'edificio scolastico
	VIGILI DEL FUOCO 115
Chiamata dei soccorsi	Successivamente dopo la fine dell'emergenza per il ripristino degli impianti/edifici contattare l'UT del Comune. Se necessario
	SOCCORSO SANITARIO 118
Tipo di scenario	Possibile
Scenario:	INCENDIO
Primo intervento	Incendio/Allarme incendio (diramato in automatico della centralina antincendio) Nel caso in cui si dovessero udire improvvisamente un allarme di

**SEGNALE DI
EVACUAZIONE
(sirena impianto)**

evacuazione, diramato automaticamente dall'impianto centralizzato (rilevatori di fumo) è necessario:

- evacuare i locali secondo le procedure descritte dettagliatamente nel piano di evacuazione (non usare l'ascensore);
- disattivare tutti gli impianti attraverso l'interruttore generale elettrico onde evitare possibili nuovi inneschi o diffusioni;
- verificare velocemente il motivo dell'allarme;
- in caso di presenza di fumo o fiamma avvisare i Vigili del Fuoco (un incaricato si pone presso l'accesso stradale per attendere i Vigili del Fuoco, per informarli della situazione: una planimetria sarà a disposizione dei Vigili del Fuoco al loro arrivo)

In caso di evacuazione, considerando il rischio di propagazione dell'incendio e di ulteriori scoppi il punto di raccolta dovrà essere quello più lontano dall'edificio scolastico

Secondo intervento:

Non previsto

VIGILI DEL FUOCO 115

Successivamente dopo la fine dell'emergenza per il ripristino degli impianti/edifici contattare l'UT del Comune.

Se necessario

Chiamata dei soccorsi

SOCCORSO SANITARIO 118

**Tipo di scenario
Scenario:**

Possibile

ALLAGAMENTO

Nel caso in cui si dovessero verificare un principio di allagamento per una rottura impiantistica il primo intervento è quello di:

- disattivare tutti gli impianti attraverso l'interruttore generale elettrico onde evitare possibili folgorazioni;
- interrompere immediatamente l'erogazione dell'acqua dal contatore esterno;

Primo intervento

**SEGNALE DI
EMERGENZA
(4 suoni di campanella)**

Se si riesce ad interrompere l'erogazione

- chiedere l'intervento dell'UT del Comune
- verificare se vi sono cause accertabili della perdita di acqua (rubinetti aperti, visibile rottura di tubazione, ecc.).

Personale incaricato del Comune si preoccuperà di:

- drenare l'acqua dal pavimento;
- assorbire con segatura e stracci e verificare che il pavimento sia asciutto e non scivoloso;
- verificare che l'acqua non abbia raggiunto quadri, apparecchi elettrici e scatole di completamento delle relative attività di manutenzione;

Se non si riesce ad eliminare la causa della perdita è o se la situazione si ritiene non possa essere più sotto controllo è necessario:

Secondo intervento

**SEGNALE DI
EVACUAZIONE
(sirena impianto)**

-azionare il segnale di evacuazione secondo le procedure descritte dettagliatamente nel piano di evacuazione

-telefonare ai Vigili del Fuoco (un incaricato si pone presso l'accesso stradale per attendere i Vigili del Fuoco, per informarli della situazione: una planimetria sarà a disposizione dei Vigili del Fuoco al loro arrivo);

In caso di evacuazione, considerando il basso rischio di intralcio alle operazioni di soccorso il punto di raccolta dovrà essere quello del più vicino alla scuola

VIGILI DEL FUOCO 115

Successivamente dopo la fine dell'emergenza per il ripristino degli impianti/edifici contattare l'UT del Comune.

Se necessario

Chiamata dei soccorsi

SOCCORSO SANITARIO 118

**Tipo di scenario
Scenario:**

Possibile

BLACK-OUT

Primo intervento:

Nel caso in cui si dovessero verificare un black-out la cosa importante è

quella di non muoversi, rimanendo nella posizione in cui ci si trova e di mantenere la calma.

- il personale docente e di servizio dovrà tranquillizzare i bambini indicando loro di non muoversi
- dopo qualche istante entreranno in funzione le luci di emergenza
- non abbandonare il locale
- in caso di continua e prolungata assenza della corrente elettrica organizzare l'esodo dai locali.
- prima di uscire dai locali, se è assente anche l'illuminazione pubblica e dei semafori richiedere l'intervento della Polizia Municipale per la gestione del traffico e dell'ordine pubblico prima dell'evacuazione.

Nel caso in cui una persona fosse bloccata all'interno dell'ascensore è importante mantenere la calma ed aspettare il ritorno dell'energia. In caso di emergenza chiamare l'azienda incaricata dei soccorsi o i Vigili del Fuoco Non previsto

Secondo intervento:

In caso di evacuazione il punto di raccolta potrà essere quello adiacente la Scuola

POLIZIA MUNICIPALE tel. 011.9931283

VIGILI DEL FUOCO 115

Chiamata dei soccorsi

Successivamente dopo la fine dell'emergenza per il ripristino degli impianti/edifici contattare l'UT del Comune.

Se necessario

SOCCORSO SANITARIO 118

**Tipo di scenario
Scenario:**

Possibile

TERREMOTO

Nel caso in cui si dovessero scatenare un terremoto durante la scossa è necessario:

Primo intervento

**SEGNALE DI
EMERGENZA
(4 suoni di campanella)**

- ripararsi sotto i punti più solidi della struttura precedentemente individuati (muri portanti, pilastri, travi, architravi, vani delle porte e gli angoli in genere) o sotto i banchi;
- allontanarsi dalle finestre, porte a vetri, mensole, armadi e lampadari che potrebbero cadere;
- non uscire sul balcone o in strada dove potrebbero cadere vasi, tegole o calcinacci;
- non precipitarsi sulle scale che durante la scossa potrebbero anche cadere;
- non usare l'ascensore;

Dopo qualche istante dal termine della scossa più forte e di quelle di assestamento è necessario:

Secondo intervento

**SEGNALE DI
EVACUAZIONE
(sirena impianto)**

- azionare il segnale di evacuazione secondo le procedure descritte dettagliatamente nel piano di evacuazione.
- disattivare tutti gli impianti attraverso l'interruttore generale elettrico onde evitare possibili inneschi di incendio anche a seguito di possibili rotture di tubi del gas;

In caso di evacuazione, considerando il rischio di propagazione dell'incendio e di ulteriori scoppi il punto di raccolta dovrà essere quello più lontano dall'edificio scolastico

VIGILI DEL FUOCO 115

COMUNE UT tel. 011.9620441/448

Chiamata dei soccorsi

Per la verifica della assenza di danni alle strutture (agibilità dei locali). Non rientrare se non autorizzati dagli operatori di soccorso

Se necessario

SOCCORSO SANITARIO 118

**Tipo di scenario
Scenario:**

Possibile ma non probabile

ORDINE PUBBLICO/segnalazione di ordigno all'interno dei locali

Primo intervento

**SEGNALE DI
EMERGENZA
(4 suoni di campanella)**

Nel caso in cui si dovessero presentare un problema di sicurezza per l'ordine pubblico e per la sicurezza fisica del personale scolasti e dei ragazzi è necessario:

- mantenere un atteggiamento docile, ma non eccessivamente collaborativi;
- chiedere il permesso o preavvertire il malvivente di ogni movimento;
- eseguire le istruzioni dei malviventi, cercando di memorizzarne i tratti

caratteristici della fisionomia, dell'abbigliamento e, importantissima, l'altezza, per confronto con riferimenti noti (un quadro, una pianta). Cercare anche di osservare le armi impugnate

- non ostacolare i malviventi mentre si allontanano, per evitare ritorsioni
- telefonare subito al 113 od al 112, comunicando il nome dell'insediamento, il fatto che si è appena verificata una rapina e i particolari sull'auto usata per la fuga
- mettersi a disposizione delle forze dell'ordine, offrendo tutti i chiarimenti che verranno richiesti
- isolare la zona ove i malviventi hanno agito, in modo da salvaguardare eventuali impronte digitali

In caso di richiesta di informazioni da parte di cronisti, evitate di fornire il nome di qualsiasi persona coinvolta

Non previsto

Evacuazione non necessaria o comunque da gestire in modo idoneo rispetto alla situazione

Secondo intervento

**SEGNALE DI
EVACUAZIONE
(sirena impianto)**

In caso di segnalazione di ordigno all'interno dei locali scolastici

-azionare il segnale di evacuazione secondo le procedure descritte dettagliatamente nel piano di evacuazione.

-telefonare alla Forza di Pubblica Sicurezza (un incaricato si pone in sicurezza nei pressi dell'accesso stradale per attendere le Forze di Polizia e per informarli della situazione: una planimetria sarà a disposizione al loro arrivo);

CARABINIERI 112

CARABINIERI VINOVO 011.9656477

Chiamata dei soccorsi

POLIZIA 113

Se necessario

SOCCORSO SANITARIO 118

**Tipo di scenario
Scenario:**

Possibile ma non probabile

NUBE TOSSICA/INQUINAMENTO ESTERNO – Tromba d'aria

Nel caso in cui si dovessero scatenare un incidente ambientale nelle vicinanze della scuola o se per direzione dei venti si dovessero essere interessati da una nube tossica all'esterno dei locali è necessario:

Primo intervento

**SEGNALE DI
EMERGENZA
(4 suoni di campanella)**

-non uscire assolutamente dall'edificio scolastico;

-chiudere immediatamente finestre e porte quando comunicanti con l'esterno;

-se possibile sigillare con nastro o stracci/indumenti bagnati ogni fessura presente su porte e finestre;

-mettersi in contatto con la pubblica sicurezza (vigili urbani) o con i Vigili del fuoco;

-seguire le indicazioni delle unità esterne di pubblica sicurezza deputate alla gestione dell'emergenza

Secondo intervento

**SEGNALE DI
EVACUAZIONE
(sirena impianto)**

Rimane in attesa delle indicazioni rilasciate dagli Enti pubblici di controllo e gestione dell'emergenza per una eventuale evacuazione dai locali.

In caso di evacuazione il punto di raccolta potrà essere quello adiacente la Scuola (piazze esterne)

Chiamata dei soccorsi

VIGILI DEL FUOCO 115

VIGILI URBANI 011.9931283

Se necessario

SOCCORSO SANITARIO 118

**Tipo di scenario
Scenario:**

Possibile ma non probabile

EMERGENZA SANITARIA

Nel caso in cui si dovessero presentare un problema di emergenza sanitaria è necessario:

Primo intervento:

- informare immediatamente il Dirigente e chiedere l'intervento di un addetto al primo soccorso che deve prendere la più vicina cassetta di pronto soccorso e somministrare il minimo aiuto necessario

- cercare anche di individuare quale aiuto supplementare è opportuno (ad esempio, i Vigili del fuoco, in caso di impossibilità di spostare la vittima, oppure un'ambulanza, oppure un centro mobile di rianimazione e segnalare questa necessità)

- in caso di incidente grave, chiamare direttamente il 118, servizio che raccoglie, coordina e smista le chiamate di soccorso sanitario, oppure l'ospedale più vicino nel caso sia immediatamente disponibile il numero telefonico
- fatta eccezione per i casi di imminente pericolo di vita, non cercare di aiutare la vittima, non spostarla e non somministrarle alcuna bevanda
- soprattutto in caso di caduta, cercare di aiutare la vittima, senza obbligarla, ad assumere la posizione, che essa stessa ritiene più confortevole
- evitare di porre alla vittima ogni banale domanda inquisitoria, conversare il meno possibile, per non accrescere le condizioni di stress della vittima, contribuendo a peggiorare lo shock fisico e psichico. Limitarsi ad esprimere parole ed atteggiamenti di calma e rassicurazione
- dopo che sono stati somministrati i primi soccorsi alla vittima, restare a disposizione degli addetti alla sicurezza od altri responsabili.

Se il malore colpisce ospiti e visitatori, si devono seguire le stesse indicazioni di pronto soccorso, con qualche considerazione aggiuntiva, che riguarda soprattutto le questioni assicurative, per cui si raccomanda di:

- evitare di discutere con la vittima le circostanze dell'incidente o di qualsiasi altro elemento collegato all'incidente stesso
- se la vittima dichiara di sentirsi bene e chiede di allontanarsi, è bene comunque sempre farle firmare una dichiarazione di scarico di responsabilità
- Evitate di far riferimento a coperture assicurative e fate in modo che nessun altro dipendente o collaboratore lo faccia

Non previsto

Evacuazione non necessaria

SOCCORSO SANITARIO 118

Possibile ma non probabile

Secondo intervento:
Chiamata dei soccorsi
Tipo di scenario

5) DESIGNAZIONE NOMINATIVA DEGLI INCARICHI

INCARICO	NOMINATIVO	SOSTITUTO
EMANAZIONE ORDINE EVACUAZIONE	Dirigente Scolastico: Appendino Silvana Docente vicaria: Sada Donatella	Collaboratori: Vassallo Giuseppa Docenti: Vendrametto Paola Pautassi Emanuela
DIFFUSIONE ORDINE DI EVACUAZIONE	Dirigente Scolastico: Appendino Silvana Docente vicaria: Sada Donatella	Collaboratori: Vassallo Giuseppa Docenti: Vendrametto Paola Pautassi Emanuela
EMANAZIONE ORDINE DI CESSATO ALLARME E RIENTRO NELL'EDIFICIO	Dirigente Scolastico: Appendino Silvana Collaboratore: Vassallo Giuseppa	Docenti: Vendrametto Paola Pautassi Emanuela
CONTROLLO OPERAZIONI DI EVACUAZIONE	Tutti i docenti e personale A.T.A in servizio	Tutti i docenti e personale A.T.A in servizio
CHIAMATA DI SOCCORSO: VIGILI DEL FUOCO: 112 PRONTO SOCCORSO: 112 VIGILI URBANI DI VINOVO: 011 9931283 CARABINIERI DI VINOVO: 011 9656477	Vassallo Giuseppa (o la persona presente al pomeriggio)	I docenti o il personale ATA in servizio
COORDINAMENTO OPERAZIONI DI SOCCORSO	Vassallo Giuseppa e il personale docente in compresenza nelle classi	Pautassi Emanuela Vendrametto Paola e personale docente in compresenza nelle classi
CONTROLLO QUOTIDIANO PRATICABILITA' VIE DI ESODO	Marchisio Monica Piras Federica	Antonella Polito Camposano Domenico Pagone Lara
CONTROLLO EFFICIENZA IDRANTI ED ESTINTORI	Marchisio Monica Piras Federica Controllo mensile effettuato da: Pautassi Emanuela Vendrametto Paola	Antonella Polito Camposano Domenico Pagone Lara
VERIFICA SISTEMA ILLUMINAZIONE E LAMPADE D'EMERGENZA	Marchisio Monica Piras Federica Controllo mensile effettuato da: Pautassi Emanuela Vendrametto Paola	Antonella Polito Camposano Domenico Pagone Lara
VERIFICA PERIODICA PIANO E SUO ADEGUAMENTO	Vendrametto Paola Pautassi Emanuela	

APERTURA CANCELLI GRANDE E PICCOLO SU AREA VERDE ESTERNA ALLA SCUOLA	Marchisio Monica Piras Federica	Polito Antonella Camposano Domenico Pagone Lara
APERTURA CANCELLETTO SU VIA GARIBALDI N.3	Marchisio Monica Piras Federica	Polito Antonella Camposano Domenico Pagone Lara
SOSTEGNO ALUNNI DISABILI	Marchisio Monica Piras Federica Polito Antonella Camposano Domenico Pagone Lara	Il personale A.T.A in servizio

6) PROCEDURE OPERATIVE

Al segnale di evacuazione (in concomitanza con la diramazione dell'ordine di evacuazione):

- a) La persona incaricata disattiva tutti gli impianti;
- b) Gli operatori incaricati si recano ad aprire manualmente tutti i cancelli;
- c) La persona incaricata o il suo sostituto, secondo la gravità dell'emergenza, effettua le chiamate di soccorso ai Vigili del Fuoco, Carabinieri...;
- d) Gli insegnanti:
 - interrompono immediatamente tutte le attività;
 - indicano ai bambini, con la massima calma, di lasciare tutto l'equipaggiamento e di posizionarsi in fila indiana o in fila per due;
 - prendono il registro di classe con il modello di evacuazione e guidano il gruppo al primo punto di raccolta, seguendo le vie di fuga indicate, secondo l'ordine di sfollamento stabilito.

Lo sfollamento avverrà secondo le modalità rappresentate graficamente sulle planimetrie.

- e) Durante le fasi di evacuazione i bambini portatori di handicap saranno accompagnati all'esterno dagli insegnanti di sostegno, aiutati, ove occorra, dagli operatori.
- f) Gli operatori scolastici dovranno prioritariamente proteggere la via di fuga con l'uso degli estintori, controllando che tutti i locali della scuola siano stati evacuati (in particolare bagni, spogliatoi, laboratori,).
- g) Raggiunto il primo punto di raccolta, gli insegnanti:
 - provvederanno a mantenere gli allievi raggruppati per classe
 - faranno un appello di verifica per accertarsi che non vi siano bambini dispersi lungo il percorso di fuga

- raggiungeranno il secondo punto di raccolta dove compileranno il modello di evacuazione, consegnandolo al Capo d'Istituto o a chi per esso.

Durante l'evacuazione:

- tutti gli insegnanti e gli operatori presenti sono da considerarsi responsabili;

-tutti gli insegnanti in compresenza, che possono lasciare la classe o il gruppo al collega e gli operatori, in quel momento liberi da incarichi, sono tenuti a collaborare con i colleghi nell'opera di evacuazione.

ISTRUZIONI

AL PERSONALE DOCENTE: assegnazione degli incarichi agli allievi.

In ogni classe dovranno essere individuati:

-2 bambini apri-fila, con l'incarico di apertura delle porte e guida della classe alla "zona di raccolta";

-2 bambini chiudi - fila, con l'incarico di chiusura della porta dell'aula, del controllo che nessuno dei compagni di classe rimanga indietro;

I bambini usciranno dall'aula in fila indiana o in fila per due.

Gli insegnanti, durante l'evacuazione, devono prendere il registro di classe ed il modulo relativo da conservare rigorosamente nel registro.

Punti di raccolta

1° e 2° appello di verifica: **area verde esterna alla scuola**

ISTRUZIONI PER L'EVACUAZIONE

SEGNALE D' ALLARME

SUONO DELLA CAMPANELLA PER QUATTRO VOLTE IN RAPIDA SUCCESSIONE : non si esce, si interrompono le attività e ci si mette in stato di emergenza.

SEGNALE DI EVACUAZIONE

SUONO CONTINUO DI SIRENA ATTIVATA MANUALMENTE O TRAMITE DISPOSITIVI DI PROTEZIONE PASSIVA (SEGNALATORI DI FUMO E/O INCENDIO): si interrompono le attività e si attiva la procedura di evacuazione dai locali

USCITA DI SICUREZZA DA RAGGIUNGERE

INDICATA SULLA PIANTINA IN OGNI LOCALE

SE IL PERCORSO E' INTERROTTO SCEGLIERE L' USCITA DI SICUREZZA PIU' VICINA

PUNTO DI RACCOLTA DOPO L' EVACUAZIONE

AREA VERDE ESTERNA ALLA SCUOLA PER IL 1° E 2° APPELLO

AL SEGNALE D' ALLARME

- 1.Mantenere la calma
- 2.Interrompere immediatamente ogni attività
- 3.Lasciare tutto in aula (non preoccuparsi di vestiario, libri o altro)
- 4.Non aprire le finestre
- 5.Rimanere in attesa di ulteriori informazioni

Dall'avvenuto segnale di allarme lo scenario potrebbe avere una evoluzione negativa con successivo segnale di evacuazione o una evoluzione positiva con rientro dell'emergenza e nuovo inizio delle attività scolastiche.

AL SEGNALE DI EVACUAZIONE

- 1.Mantenere la calma
- 2.Interrompere immediatamente ogni attività
- 3.Lasciare tutto in aula (non preoccuparsi di vestiario, libri o altro)
- 4.Non aprire le finestre
- 5.Rimanere in attesa di ulteriori informazioni
- 6.Incolonnarsi dietro gli apri - fila e davanti ai chiudi - fila
- 7.Avviarsi verso l'uscita dell'aula in modo ordinato, in fila indiana o in fila per due
- 8.Ricordarsi di non spingere, non gridare e non correre
- 9.Mantenere l'ordine e l'unità del gruppo durante e dopo l'esodo
- 10.Se ci si perde o ci si trova in un'altra zona della scuola, unirsi ad un altro gruppo e segnalare tempestivamente la propria presenza all'insegnante
- 11.Seguire la via di fuga indicata sulla piantina dell'aula
- 12.Non percorrere mai le vie di fuga in senso opposto a quello stabilito
- 13.Dirigersi verso il punto di raccolta con il proprio insegnante

AGLI ALUNNI

TUTTI gli alunni devono adottare il seguente comportamento non appena scatti il segnale d'allarme:

- interruzione immediata di ogni attività;
- mantenere l'ordine e l'unità della classe durante e dopo l'esodo;
- tralasciare il recupero di oggetti personali (libri, cartelle, ecc.);
- disporsi in fila indiana o in fila per due, evitando il vociare confuso, grida e richiami;
- rimanere tra loro collegati, seguendo in modo ordinato i compagni che precedono;
- seguire le indicazioni dell'insegnante il quale accompagnerà la classe per assicurare il rispetto delle "precedenze";
- camminare in modo sollecito, senza soste non preordinate e senza spingere i compagni;
- divieto di correre;
- recarsi immediatamente verso il proprio gruppo-classe, quando l'allarme sorprendesse in altre parti dell'edificio (servizi, corridoi, ...);
- collaborare con l'insegnante per controllare le "presenze" dei compagni prima dell'esodo e dopo lo sfollamento;
- nel caso di contrattempi di qualsiasi genere, che richiedano un'improvvisa modificazione delle indicazioni del "piano", attenersi strettamente a quanto ordinato dall'insegnante.

ISTRUZIONI PER LA PREVENZIONE DI INCIDENTI IN MENSA

1-Rispettare sempre la fila e le regole di emergenza al suono della campanella d'allarme

2-Lasciare sempre liberi i corridoi di passaggio e le vie di fuga

3-Rispettare l'orario del proprio turno (entrata-uscita)

4-Segnare giornalmente le assenze in apposite griglie da tenere appese accanto al proprio tavolo insieme al modulo d'evacuazione

5-Evitare di alzarsi durante il pranzo (alzare la mano per eventuali richieste)

6-Maneggiare con cura le bottiglie e le stoviglie.

ALLEGATO 3

MODULO EVACUAZIONE

ISTITUTO COMPRENSIVO DI VINOVO

DATA.....

PLESSO.....

CLASSE/LABORATORIO.....

Numero ALUNNI PRESENTI.....di cui disabili.....

Numero ALUNNI EVACUATI.....di cui disabili

Numero INSEGNANTI PRESENTI (indicare anche eventuali educatori).....

.....

Numero INSEGNANTI EVACUATI (indicare anche eventuali educatori).....

.....

FERITI.....

(SEGNALAZIONE NOMINATIVA)

.....

DISPERSI.....

(SEGNALAZIONE NOMINATIVA)

.....

ALTRE COMUNICAZIONI:.....
.....
.....

LA CLASSE SI TROVA PRESSO IL LUOGO DI RACCOLTA STABILITO?

SI NO ALTROVE.....

FIRMA DELL'INSEGNANTE.....

(a cura dei docenti della Commissione Sicurezza)

Numero OPERATORI SCOLASTICI PRESENTI:

Presenza della Protezione Civile: SI'..... NO.....

Presenza della Polizia Municipale: SI'..... NO.....

ALLEGATO 4

ISTRUZIONI DI SICUREZZA

Al segnale dell'allarme:

•LASCiate TUTTO L'EQUIPAGGIAMENTO

•INCOLONNATEVI DIETRO.....
(apri-fila)

E DAVANTI A
(chiudi-fila)

•NON APRITE LE FINESTRE

•SEGUITE LE VIE DI FUGA INDICATE

•RAGGIUNGETE LA ZONA DI RACCOLTA ASSEGNATA

•MANTENETE LA CALMA

CHIAMATA DI SOCCORSO

NUMERI TELEFONICI DI CARATTERE GENERALE:		NUMERI TELEFONICI LOCALI	
- VIGILI DEL FUOCO	115	- VIGILI URBANI	011.9931283
- CARABINIERI VINOVO:			
011.9656477			
- SOCCORSO SANITARIO	118	- UFFICIO TECNICO COMUNALE	011.9620441/448
- CARABINIERI	112		
- POLIZIA	113		

LA CHIAMATA E' EFFETTUATA DA _____
NOME E COGNOME

QUALIFICA _____
DIRIGENTE SCOLASTICO, DOCENTE, COLLABORATORE, PERSONALE SEGRETERIA, OPERATORE

DALLA SCUOLA _____
DENOMINAZIONE E GRADO DELL' ISTITUTO

UBICATA IN _____
VIA, NUMERO CIVICO, NUMERO TELEFONICO

NELLA SCUOLA SI E' VERIFICATO:

INC O

CRO

ESPI ONE

FUG GAS

PROBLEMI DI ORDINE PUBBLICO

INFC NIO

ALT

ENTITA' DELL' EVENTO _____

SONO COINVOLTI:

ALUNNI _____

DOCENTI N: _____

PERSONALE SEGRETERIA N: _____

OPERATRICI N: _____

ALTRI N: _____

INDICE

- 1) Edificio scolastico
- 2) Popolazione presente
- 3) Identificazione degli scenari di rischio per la gestione dell'emergenza
- 4) Ipotesi di rischio
- 5) Designazione nominativa degli incarichi
- 6) Procedure operative

ALLEGATI

- 1) Istruzioni al personale docente
- 2) Istruzioni per l'evacuazione
- 3) Istruzioni agli alunni
- 4) Istruzioni per la prevenzione di incidenti in mensa
- 5) Modulo di evacuazione
- 6) Istruzioni di sicurezza da affiggere in ogni locale
- 7) Modulo di chiamata soccorso